



# Luape

Ludothèque adaptée,  
ouverte à tous

RAPPORT | 23  
D'ACTIVITÉ





### SUBSIDIANTS DES APPELS À PROJET



# 1. QUI SOMMES-NOUS ?

A. LA NAISSANCE DU PROJET ET ÉVOLUTION	P.1
B. NOS VALEURS	P.2
C. NOTRE ÉQUIPE	P.3
D. NOTRE ÉVOLUTION PERMANENTE	P.4

# 2. NOTRE OFFRE DE SERVICES

A. LUDOTHÈQUE	P.5
NOS PERMANENCES	P.5
CATÉGORIES DE JEUX DE NOTRE CATALOGUE	P.6
B. LES ANIMATIONS SPÉCIALISÉES	P.8
ANIMATIONS SPÉCIALISÉES DE GROUPES	P.8
ANIMATIONS INDIVIDUELLES	P.9
C. LES ANIMATIONS INCLUSIVES	P.10
TOUS EN JEUX	P.11
TOUS EN STAGE	P.13
D. L'ANTENNE SILA : SERVICE D'ACCOMPAGNEMENT DANS LA RECHERCHE DE LOISIRS EN INCLUSION	P.15
RECENSEMENT DES LIEUX DE LOISIRS EN INCLUSION	P.15
L'ACCOMPAGNEMENT DANS LA RECHERCHE DE LOISIRS EN INCLUSION	P.15
E. CRÉATION D'OUTILS ET DE RESSOURCES	P.16
LA MALLETTE INCLUSION	P.16
RÈGLEMENTS EN PICTOGRAMMES	P.18
F. NOS FORMATIONS	P.19
FORMATIONS 2023 SUR DEMANDE	P.19
NOS ACCOMPAGNEMENTS D'ÉQUIPES	P.20
VISITES DE LA LUDOTHÈQUE	P.20

### 3. COMMUNICATION ET TRAVAIL EN RÉSEAU

---

A. COMMUNICATION DE NOS OFFRES DE SERVICES	P. 21
B. DÉVELOPPEMENT DE NOTRE RÉSEAU ET CRÉATION DE PARTENARIATS	P. 21
AU NIVEAU COMMUNAUTAIRE	P. 21
AU NIVEAU DE LA COMMUNAUTÉ LUDIQUE	P. 22
AU NIVEAU DE LA COMMUNAUTÉ DES LOISIRS EN INCLUSION	P. 22
CONSTRUCTION D'UN PLAIDOYER RELATIF À L'INCLUSION DANS L'EXTRASCOLAIRE	P. 23
C. PARTICIPATION ET ORGANISATION D'ÉVÈNEMENTS	P. 24

### 4. NOTRE DÉMARCHE QUALITÉ

---

A. NOUVEAU CYCLE D'ÉVALUATION	P. 26
B. THÈMES D'ÉVALUATION	P. 27
C. MODALITÉS ET OBJECTIFS	P. 28
D. ÉVALUATION DE LA MISE EN ŒUVRE DU PROJET DE SERVICE	P. 29

### 5. NOS PROJETS 2024

---

# 1. QUI SOMMES-NOUS ?

Fondée en 1983, Luape s'attelle depuis 40 ans à offrir des occasions ludiques pour tous.

## A. LA NAISSANCE DU PROJET ET ÉVOLUTION

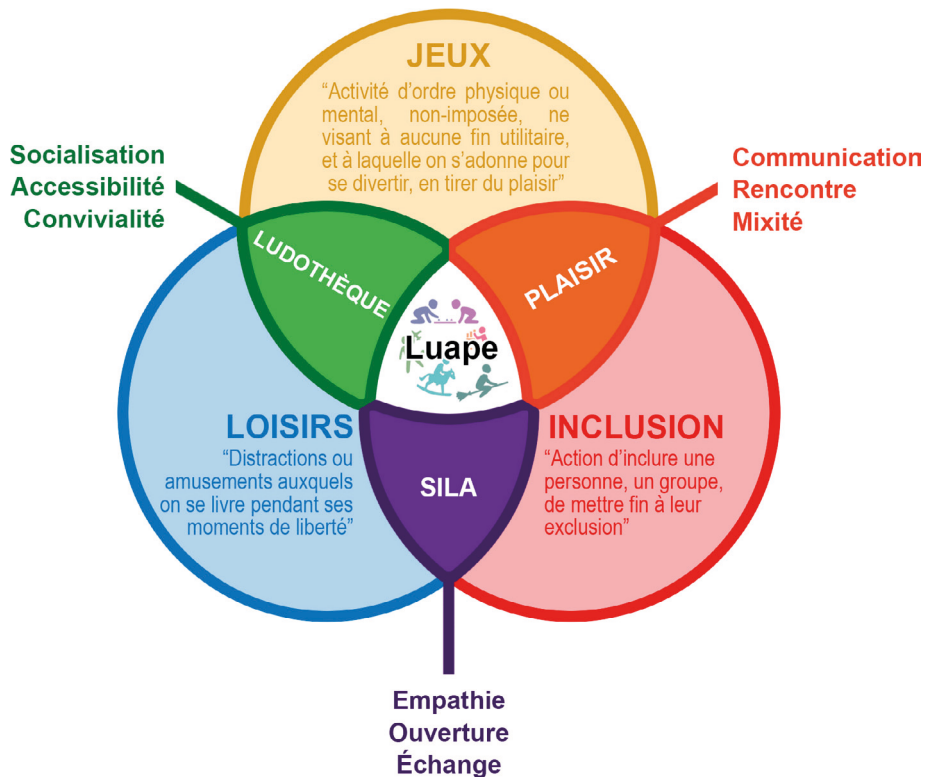
Agréé en 2018 par la Commission Communautaire Française comme service de loisirs inclusifs, Luape a élargi son champ d'action et développé de nouvelles missions comme l'accompagnement dans la recherche de loisirs inclusifs avec son antenne SILA.

2022 fut placé sous le signe du changement, de l'évolution et du rayonnement.

En 2023, après une année complète de fonctionnement de notre nouveau système, nous avons constaté que celui-ci fonctionne parfaitement et nous permet de nous atteler à la continuation de nos autres projets.



## B. NOS VALEURS



Dans la réalisation de toutes nos missions, nous avons toujours à cœur de mettre en avant les valeurs qui nous représentent.

### L'INCLUSION, UN CONCEPT BIEN DIFFÉRENT DE L'INTÉGRATION

**L'INCLUSION**  
Cherche à transformer la société en rendant accessible pour tous les différentes structures ordinaires.

**La diversité est la norme**



### L'INTÉGRATION

C'est à la personne en situation de handicap de s'adapter pour bénéficier des différents services de la société.

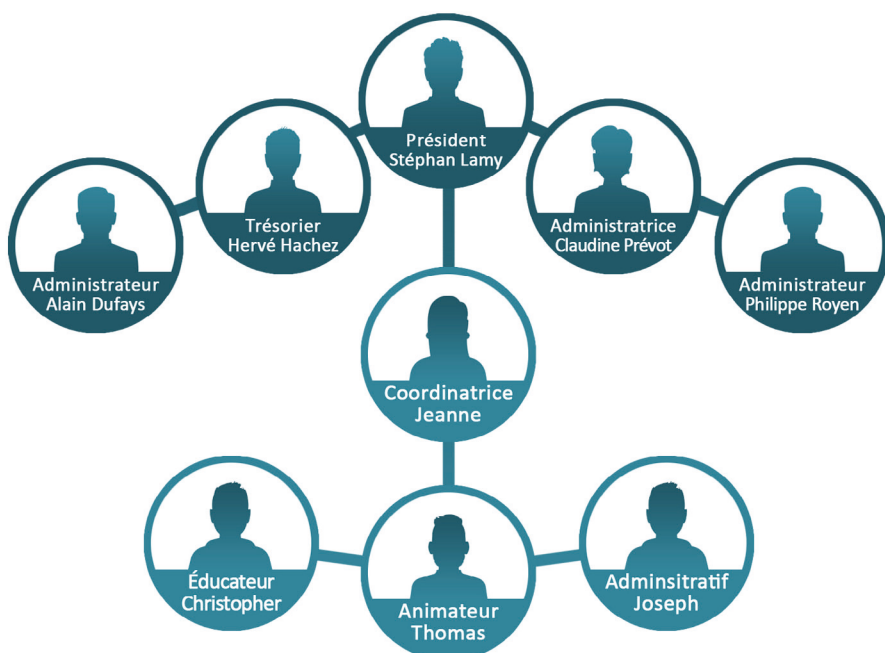
Référence à une norme

## C. NOTRE ÉQUIPE

Notre équipe se compose de 4 personnes, avec un volume horaire de 4 ETP. Elle compte : une coordinatrice et ergothérapeute, un animateur spécialisé, un éducateur et un employé administratif.

A la tête de LUAPE asbl, siège le conseil d'administration qui est composé de 5 membres bénévoles.

Nous avons la chance d'être épaulés par 3 bénévoles, Bénédicte, Anne-Marie et Marc, qui viennent de manière ponctuelle ou régulière afin de nous aider lors de nos permanences ou de nos activités en inclusion.



Cette année, nous avons accueilli 4 stagiaires et 1 étudiante en service civique :



1 étudiant animateur du CFA : Animateur | 150 heures



2 étudiantes en Sciences et Techniques du jeu HE2B | 30 heures



1 étudiante Ergothérapie à la Haute École Léonard de Vinci | 190 heures



1 étudiante de Sciences Po Paris en service civique | 140 heures

## D. NOTRE ÉVOLUTION PERMANENTE

Dans un souci constant d'amélioration de la qualité de nos prestations, notre équipe a participé, en 2023, à 6 formations et colloques.

Et ce, afin de fournir des services toujours plus proches des demandes que nous recevons.



**MENER UN ENTRETIEN D'ACCOMPAGNEMENT**

1 PARTICIPANT

Emancipe du je au nous

3 JOURS DE FORMATION



**COMMENT ACCOMPAGNER SANS S'ÉPUISER**

1 PARTICIPANT

Ligue de l'Enseignement et de l'Education Permanente

2 JOURS DE FORMATION



**LES 10 OUTILS DE BASE DE LA GESTION DE PROJET**

1 PARTICIPANT

Ligue de l'Enseignement et de l'Education Permanente

3 JOURS DE FORMATION



**DES OUTILS CRÉATIFS AU SECOURS DES RÉUNIONS**

1 PARTICIPANT

Bruxelles Formation

2 JOURS DE FORMATION



**JEU DE COOPÉRATION POUR INITIER UN CLIMAT DE GROUPE BIENVEILLANT**

1 PARTICIPANT

Coala ASBL

2 JOURS DE FORMATION



**DES RETOURS QUI NOURRISSENT  
ART ET PRATIQUE DU FEEDBACK**

1 PARTICIPANT

Zoupitizoup

1 JOUR DE FORMATION



## 2. NOTRE OFFRE DE SERVICES

### A. LA LUDOTHÈQUE

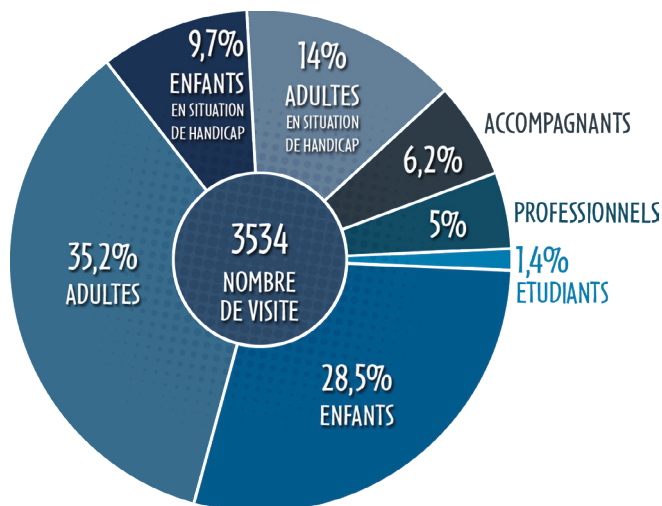
#### NOS PERMANENCES

C'est l'occasion pour les familles, les professionnels et le grand public de découvrir les jeux de notre catalogue, d'être conseillés par notre équipe et de pouvoir tester les jeux sur place.

Nouveaux horaires 2023, plus de permanences ouvertes à tous :

- les lundis de 08h30 à 12h00
- les mercredis de 13h30 à 17h00
- les vendredis de 14h00 à 18h00
- les samedis de 10h00 à 12h30

En 2023, nous avons eu la chance d'accueillir beaucoup de nouvelles familles du quartier ou d'ailleurs, avec des demandes plus spécifiques.



311  
MEMBRES  
ACTIFS

121  
NOUVEAUX  
MEMBRES

2163  
PRÊTS

## CATÉGORIES DE JEUX DE NOTRE CATALOGUE

Nous utilisons la classification ESAR (créée par Denise Garon et Rolande Filion). Cet outil permet l'analyse et la classification des jeux. L'acronyme E.S.A.R. est composé des initiales des quatre types de jeux : jeux d'Exercice, jeux Symboliques, jeux d'Assemblage et jeux de Règles.

Notre catalogue comprend 1977 jeux et jouets, proposant un choix de jeux du commerce, de jeux spécialisés, jeux adaptés ou créés par Luape.

### DES JEUX D'EXERCICES SENSORI-MOTEUR



JEU SONORE ET VISUEL



JEU TACTILE



JEU MOTEUR



JEU DE MANIPULATION

### DES JEUX SYMBOLIQUES



DÉGUISEMENTS



BARBIE



DUPLO



AQUAPLAY

### DES JEUX D'ASSEMBLAGE



KAPLA



PUZZLE



AGENCEMENT 2 DIMENSIONS



CIRCUIT

### DES JEUX DE RÈGLES



JURASSIC SNACK



AZUL

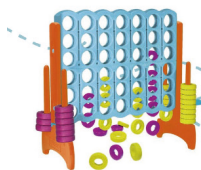


CORTEX



MONZA

## DES JEUX GÉANTS ET D'EXTÉRIEUR



PUISSANCE 4 GÉANT



BILLARD HOLLANDAIS



MÖLKY



PARACHUTE COOPÉRATIF

## DES JEUX À CONTACTEUR



PANNEAU D'ACTIVITÉS



DÔME LUMINEUX



PUZZLE SONORE



LAPIN AU TAMBOUR

## DES JEUX SENSORIELS



FIBRE OPTIQUE



LOTO DES ODEURS



BIG BOM



COUSSIN VIBRANT

## DES INSTRUMENTS DE MUSIQUE



DJEMBÉ



BALAFON



SYNTHÉTISEUR



BERCEAU MUSICAL

## DES CRÉATIONS ET ADAPTATIONS DE JEUX



HALLOWEEN



GLANONS DANS LES BOIS



TARTE AUX FRUITS



TROUILLE AU CHÂTEAU

## B. LES ANIMATIONS SPÉCIALISÉES

Depuis 2022, nous fonctionnons sur réservation via notre agenda Calendly disponible sur notre site internet. Les institutions et écoles peuvent réserver en ligne une ou plusieurs animations, d'une ou deux heures, selon les jours et les horaires qui leur conviennent.

Ce mode de fonctionnement a clairement fait ses preuves et nous a notamment permis une meilleure répartition de notre temps de travail ainsi que l'accueil de nouveaux groupes. Nous avons donc pu dégager des plages horaires pour les animations individuelles, les formations et les animations inclusives.

### ANIMATIONS SPÉCIALISÉES DE GROUPES

#### Pour qui ?

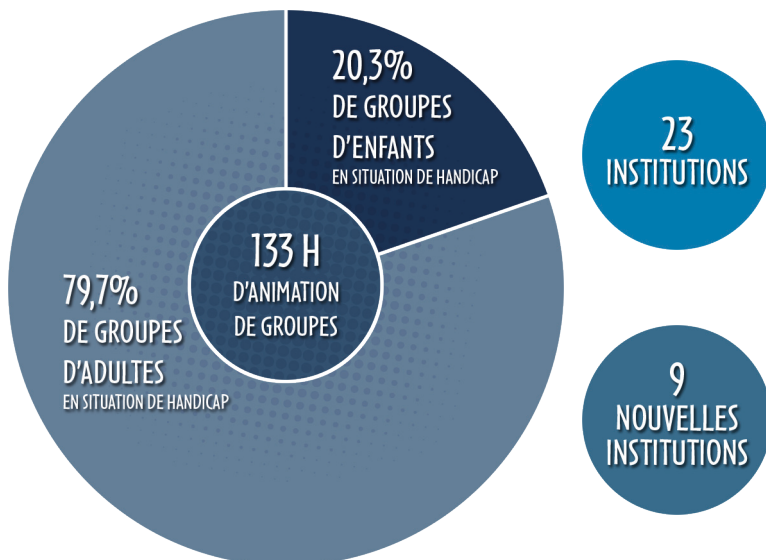
Des groupes d'enfants et d'adultes provenant de différentes structures spécialisées : enseignement spécialisé, maisons de repos et de soins, centres de jour ou d'hébergement ...

#### Que proposons-nous ?

Des animations de 1H ou 2H de différents types : musicale, snoezelen, jeux de société, jeux libres... Possibilité de personnaliser la demande via un formulaire à compléter en ligne.

#### Quelles sont les modalités ?

Réservation en ligne via Calendly pour un maximum 10 participants (15 accompagnateurs compris) et max 4 fauteuils roulants. Les séances pour les groupes d'adultes sont à 30 € et celles pour les groupes d'enfants à 20 €.



## ANIMATIONS INDIVIDUELLES

En 2023, grâce à notre nouveau système de prise de rendez-vous, nous avons pu accueillir un nombre beaucoup plus important d'animations individuelles et ainsi répondre à une demande bien présente. Nous sommes passés de 8 séances en 2022 à 95 séances en 2023. Nous constatons donc une réelle demande et un besoin des familles d'être soutenues et accompagnées dans la recherche d'intérêts et de moyens, pour offrir des occasions ludiques aux personnes en situation de handicap qui leur sont proches.

### Pour qui ?

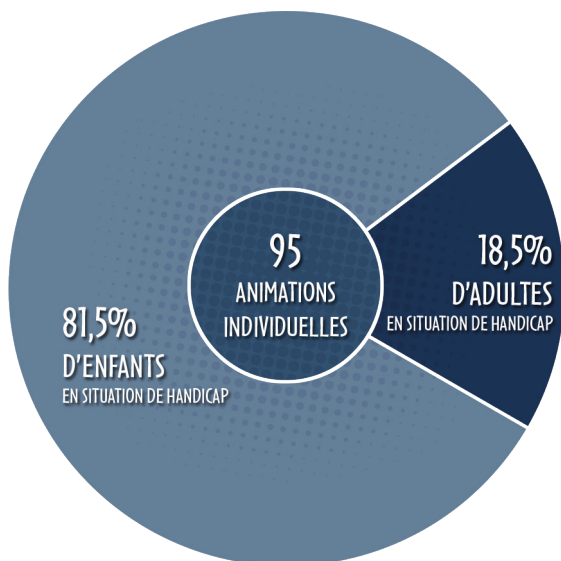
Pour une personne (enfant ou adulte en situation de handicap) pouvant être accompagnée par 1 ou 2 personnes.

### Que proposons-nous ?

Ces séances peuvent avoir plusieurs objectifs, en fonction de la demande des bénéficiaires et de leur entourage. Celles-ci peuvent viser un soutien à la parentalité, une découverte et élargissement des intérêts du bénéficiaire ou encore s'inscrire dans un processus d'accompagnement vers l'inclusion dans les loisirs.

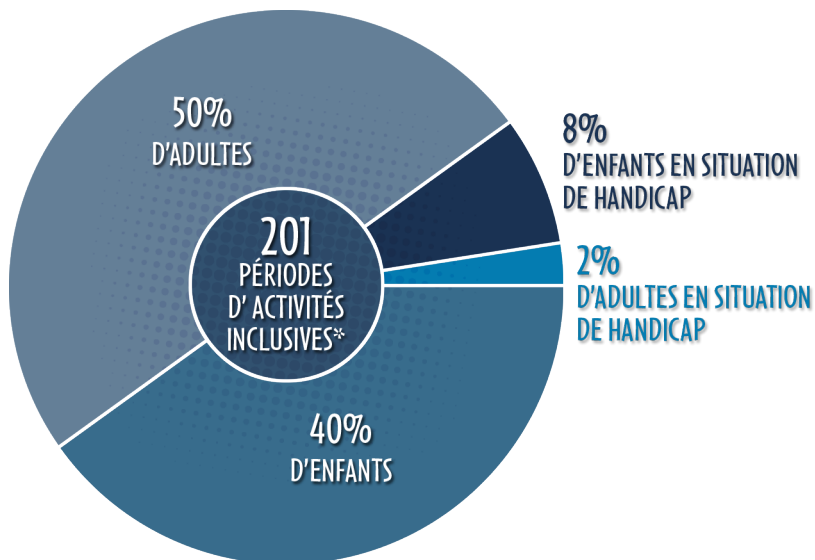
### Quelles sont les modalités ?

Réservation en ligne via Calendly pour une séance d'1 heure, prix 5 € / heure.



## C. LES ANIMATIONS INCLUSIVES

Pour répondre à la demande, en 2023, nous avons continué à élargir notre offre d'activités inclusives en proposant plus de périodes d'activités. Voici en quelques chiffres une représentation de celles-ci en 2023 :





## TOUS EN JEUX

### Pour qui ?

Ouvert à tous les enfants de 3 à 10 ans pour venir jouer sans les parents.

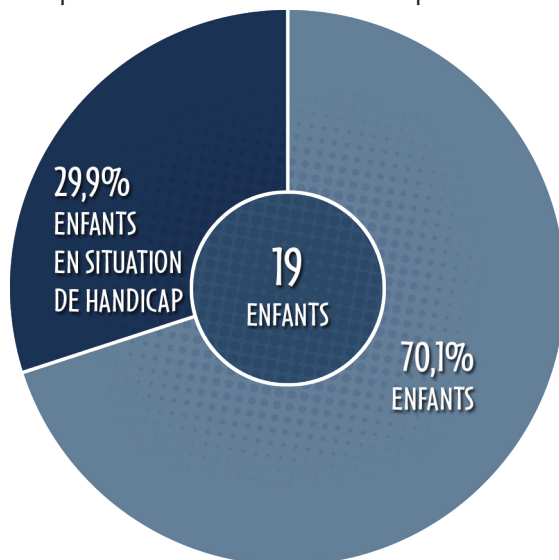
### Quel accueil proposons-nous ?

- Des séances encadrées par un minimum de 2 adultes et pouvant accueillir jusqu'à 8 enfants.
- Tous les mercredis de 14h<sup>30</sup> à 16h<sup>30</sup>.
- Jeu libre ou jeux structurés, éveil musical, psychomotricité, snoezelen, ...

### Quelles sont les modalités ?

Réservation par téléphone ou par mail, minimum 24 heures à l'avance.

Prix : 6 € / séance ou possibilité d'abonnement trimestriel au prix de 55 €.









## TOUS EN STAGE

### Pour qui ?

Ouvert à tous les enfants de 3 à 12 ans.

### Quel accueil proposons-nous ?

- Un accueil en petit groupe (maximum 10 enfants) d'âge transversal.
- Un taux d'encadrement permettant de répondre aux besoins de tous les enfants (minimum 2 adultes par groupe).
- Un cadre bienveillant, visuellement compréhensible et explicite.
- Un environnement structuré au niveau de l'espace et du temps.
- Un environnement riche en stimulations sensorielles.

### Quel type d'activités ?

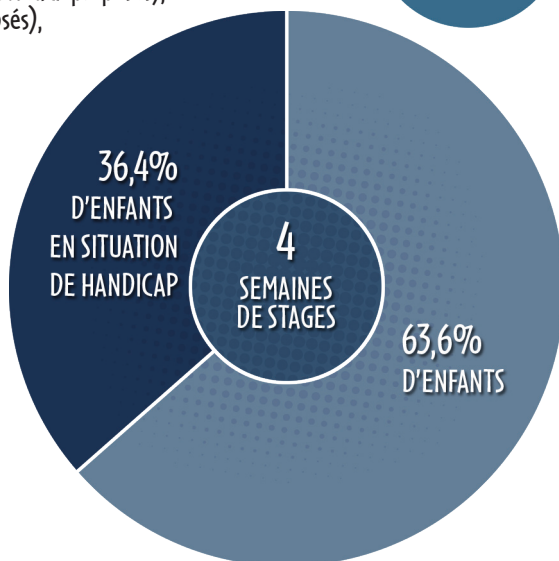
- Jeux libres ou structurés (différents niveaux proposés),
- Bricolages (différents niveaux proposés),
- Éveil musical,
- Psychomotricité,
- Snoezelen,
- Balades et jeux de piste,
- ...

### Quelles sont les modalités ?

- Réservation en ligne via un formulaire spécifique.
- Mise en ligne via notre site internet à l'ouverture des inscriptions.
- Prix : 100 € la semaine et par enfant
- Horaires : tous les jours de 09h<sup>00</sup> à 16h<sup>00</sup>.
- Garderie : tous les jours à partir de 08h30 jusqu'à 17h00 (forfait de 15 € / semaine).

33  
PARTICIPATIONS

25  
ENFANTS  
ACCUEILLIS





## D. L'ANTENNE SILA : SERVICE D'ACCOMPAGNEMENT DANS LA RECHERCHE DE LOISIRS EN INCLUSION

2 axes sont développés via cette antenne :

### RECENSEMENT DES LIEUX DE LOISIRS EN INCLUSION

---

En 2023, nous avons continué le recensement des lieux de loisirs inclusifs, soit :

- Mise en place d'un répertoire mis à jour.
- Analyse qualitative et environnementale des offres existantes pour mettre à jour ce répertoire via la création d'un questionnaire.
- Prise de rendez-vous avec des lieux de loisirs déclarés comme inclusifs afin de procéder à cette analyse et envisager un partenariat.
- Prise de contact avec différentes coordination ATL pour envisager une aide et un relais dans le cadre de cette analyse.

### L'ACCOMPAGNEMENT DANS LA RECHERCHE DE LOISIRS EN INCLUSION

---

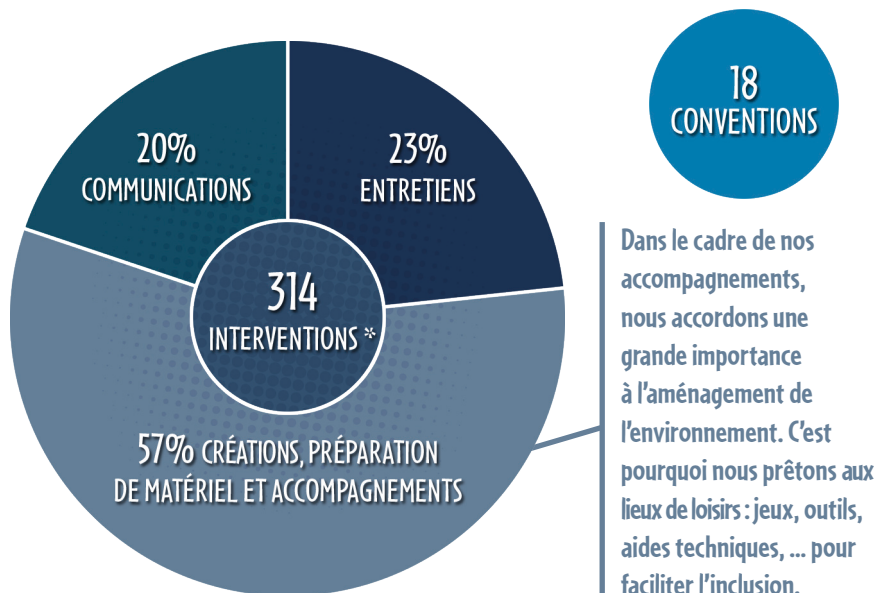
#### Modalités ?

- Le SILA et le bénéficiaire sont liés, pour une durée déterminée, au moyen d'une convention d'accompagnement.
- Participation financière du bénéficiaire : 3,00 € / mois.

#### Trajet

- Identification de la demande du bénéficiaire.
- Signature d'une convention d'accompagnement.
- Mise en place d'un projet individualisé.
- Aide dans la recherche de loisirs en inclusion et dans les démarches éventuelles pour les mettre en place.
- Visite préalable et accompagnement sur les lieux de loisirs pour le démarrage de l'activité si nécessaire.
- Création d'outils ou prêt de matériel pour faciliter l'inclusion.
- Suivi et révision des objectifs individuels des bénéficiaires (maximum 18 mois après).

## Nos interventions en quelques chiffres



\* Une intervention est toute prestation d'un membre du personnel d'accompagnement dont la durée est au moins de 30 minutes ou deux fois 15 minutes pour la même personne, qui est en lien direct avec la personne et qui correspond à son projet individuel en matière de loisirs.

## E. CRÉATIONS D'OUTILS ET RESSOURCES

### LA MALLETTE INCLUSIVE

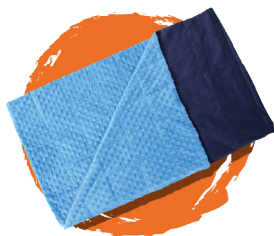
Depuis déjà 2 ans, nous mettons beaucoup de choses en œuvre afin de développer notre offre de loisirs inclusifs. Cette offre se distingue principalement en 2 actions. Premièrement, nos propres activités inclusives tels que nos stages de vacances et nos activités parascolaires. Deuxièmement par la création de Mallette Inclusive qui nous permet de proposer des « kit » d'objets sensoriels, de jeux adaptés, d'outils de structuration de l'espace et d'aide à la communication, destinés aux lieux d'accueil de loisirs afin de faciliter la participation de personnes en situation de handicap. Ayant toujours à cœur d'accroître notre offre de loisirs inclusifs et de développer toujours plus notre projet de mallette, nous avons répondu en 2023, à 3 appels à projets. Ces appels à projets nous ont permis de récolter des fonds via une cagnotte LabCAP48 et la Fondation Lippens.

LAB  
CAP48  
WITH CBC

 Fondation  
Roi Baudouin  
FONDATION LIPPENS



FORMES MAGNÉTIQUES



COUVERTURE LESTÉE



BALLES TACTILES



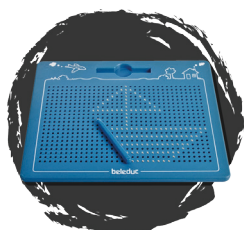
BRACELETS LESTÉS



FIDGETS



LAMPE À LAVE



ARDOISE MAGNÉTIQUE



TUBES D'EXPLORATION



VEILLEUSE TORTUE



TENTE POP-UP



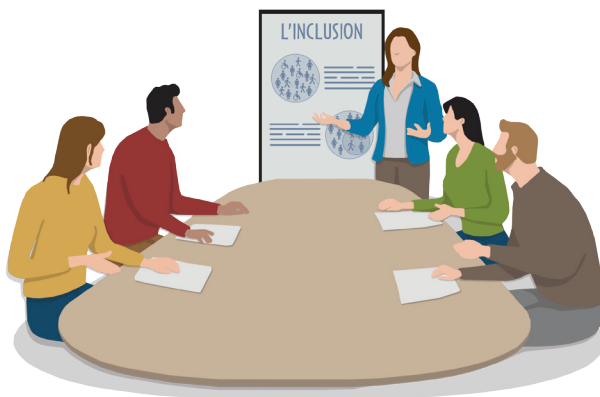
CASQUE ANTIBRUIT

## RÈGLEMENTS EN PICTOGRAMMES

Afin d'alimenter nos mallettes et pour répondre aux besoins de nos partenaires, nous avons, en 2022, démarré la création d'une série de pictogrammes permettant de composer un règlement imagé et sur mesure. Faisant ainsi écho aux problématiques identifiées lors de nos accompagnements d'équipes. L'idée était de créer une base de données de pictogrammes clairs, explicites, uniformes et cohérents.

En 2023, nous avons continué à alimenter ce projet en créant de nouveaux pictogrammes à la demande des lieux d'accueil de loisirs que nous accompagnons. Ceux-ci ont été déclinés en plusieurs livrets selon les lieux d'occupations. Ils ont été également mis librement à disposition sur notre site internet.





## F. NOS FORMATIONS

La demande concernant le thème de l'inclusion n'a cessé de grandir. Afin de tenter de répondre au mieux à la demande, nous avons fait le choix de ne répondre exclusivement qu'aux demandes de formations personnalisées ou d'accompagnements d'équipes.

Cependant, par manque de temps et d'effectif, certaines demandes ont dû être déclinées ou reportées à l'année suivante.

**57 H**  
FORMATIONS  
SUR DEMANDE

**174 H**  
D'ACCOMPAGNEMENTS

**7H30**  
VISITES  
GUIDÉES

### FORMATIONS 2023 SUR DEMANDE

En 2023 nous avons répondu à la demande et organisé les formations personnalisées suivantes :

- 5 séries de 2 journées de formation pour 15 personnes. Des groupes constitués par la direction et 2 enseignants des 57 écoles communales maternelles et fondamentales de la ville de Bruxelles.

**DURÉE :** 45h **NOMBRE DE PERSONNES FORMÉES :** 45 personnes



- 2 journées de formation financées par le SAES à destination de 11 personnes. Des groupes de différentes structures culturelles et de loisirs de la commune de Schaerbeek sur demande.

**DURÉE :** 12h **NOMBRE DE PERSONNES FORMÉES :** 11 personnes



## NOS ACCOMPAGNEMENTS D'ÉQUIPES

---

En 2023, nous avons terminé le travail d'accompagnement vers un processus d'inclusion des enfants en situation de handicap, entamé en 2022 avec 3 équipes d'auxiliaires extrascolaires des écoles communales de la ville de Bruxelles :

- **Ecole maternelle Léopold 1er**
- **Ecole maternelle Daschbeck**
- **Ecole maternelle Les Pagodes**

Nous avons également entamé 5 nouveaux parcours d'accompagnement avec 5 nouvelles équipes :

- **Ecole maternelle Christian Merveille**
- **Ecole maternelle Jardin aux fleurs**
- **Ecole maternelle Heembeek**
- **Ecole maternelle Les Eburons**
- **Ecole maternelle Catteau Aurore**

Ces accompagnements d'équipes se déroulent sur site pour une durée de 24 heures réparties en 6 phases :

- **PHASE 1** : Rencontre de l'équipe et analyse de leurs problématiques.
- **PHASE 2** : Théorie par rapport à l'inclusion, les différents types de déficiences, les besoins et les comportements défis.
- **PHASE 3** : Observation des auxiliaires en situation et analyse de l'environnement.
- **PHASE 4** : Feed-back des observations et réflexion quant à l'environnement et les changements qui pourraient être apportés pour répondre au mieux aux besoins des enfants. Création d'outils et ressources.
- **PHASE 5** : Feed-back à 3 mois, suivi des changements déjà réalisés. Quelles sont les difficultés rencontrées ? Conseil pour la suite.
- **PHASE 6** : Feed-back final à 6 mois.

## VISITES DE LA LUDOTHÈQUE

---

Chaque année, des acteurs ou de futurs acteurs du secteur des loisirs, de l'éducation ou de l'animation, nous rendent visite afin de découvrir nos missions et nos spécificités en termes d'inclusion, de loisirs et de jeu adapté. Voici les quelques visites sur mesure que nous avons organisées au sein de Luape :

- **10/02/2023** : La société Bridgestone située à Zaventem
- **13/04/2023** : L'ASBL Lui et Nous située à Woluwe-Saint-Pierre
- **25/04/2023** : L'école de promotion sociale Soralia située à Bruxelles
- **03/10/2023 ET 13/10/2023** : L'institut Saint-Vincent-de-Paul situé à Uccle



### 3. COMMUNICATION ET TRAVAIL EN RÉSEAU

Nous avons continué de développer notre communication sur les différents services que nous proposons et les activités auxquelles nous avons participé. Cette communication se fait via notre site internet et sa rubrique actualité ainsi que par le biais des réseaux sociaux tels que Facebook (Méta) et Instagram.







#### A. COMMUNICATION DE NOS OFFRES DE SERVICES

Voici les actions que nous avons entreprises cette année :

- Mise à disposition en ligne de certains de nos outils (pictogrammes).
- Promotion de nos activités inclusives et accès à un formulaire d'inscription en ligne via notre site internet et nos réseaux sociaux.
- Mise à disposition, sur notre site internet, de 3 formulaires de contact en fonction de l'objet de la demande.
- Redirection, depuis notre site internet, vers notre catalogue en ligne.
- Redirection, depuis notre site internet, vers notre agenda pour des prises de rendez-vous en ligne.
- Mise à jour régulière de notre actualité, de nos informations et de notre agenda en ligne disponible sur notre site internet.

#### B. DÉVELOPPEMENT DE NOTRE RÉSEAU ET CRÉATION DE PARTENARIATS

##### AU NIVEAU COMMUNAUTAIRE

<b>16/01</b>	Rencontre avec Vie tamine en vue d'un partenariat.	
<b>DU 20/02</b>	Partenariat avec les Stations de Plein Air pour les périodes extrascolaires	
<b>AU 03/03</b>	(conseils, location de jeux et réunion autour de l'inclusion).	<i>Parc Parmentier</i>
<b>17/04</b>	Rencontre et partenariat avec le Soma pour envisager des stages en inclusion chez eux.	
<b>DU 18/04</b>	Partenariat avec les Stations de Plein Air pour les périodes extrascolaires	
<b>AU 21/04</b>	(conseils, location de jeux et réunion autour de l'inclusion).	<i>Parc Parmentier</i>
<b>06/07</b>	Réunion avec les Stations de Plein Air afin de mettre en place un accompagnement « Inclusion » pour leurs animateurs.	<i>Parc Parmentier</i>
<b>06/07</b>	Rencontre avec JJJY pour un partenariat lors d'inclusions en stages.	<b>JJJY</b>
<b>13/07</b>	Partenariat lors de nos stages avec la Ferme d'Anjou (visite de la ferme en collaboration avec l'asbl).	
<b>20/07</b>	Partenariat avec Timber lors de l'organisation de nos stages extrascolaires.	

## AU NIVEAU DE LA COMMUNAUTÉ LUDIQUE

Les 31/01, 18/04, 16/05, 13/06, 19/09 et 24/10

Participation aux journées de test de jeux avec les autres ludothécaires et organisées par Ludéo.



Le 07/09

Participation à la réunion d'organisation des Rencontres Jeu t'aime.



Le 07/12

Première réunion de travail avec EQLA, la Ligue Braille et Ludéo pour préparer une formation sur l'adaptation des jeux.



## AU NIVEAU DU RÉSEAU DE LA COMMUNAUTÉ DES LOISIRS EN INCLUSION

Le 16/01

Rencontre avec Toboggan ASBL en vue d'un partenariat.



Les 28/03, 30/03, 13/04, 06/06 et 09/10

Nous avons participé à un groupe de travail autour de l'inclusion dans l'extrascolaire au SAES de Schaerbeek.



Le 16/08

Rencontre avec le CFA afin d'envisager un partenariat et notre intervention dans leurs formations.



Le 18/10

Nous avons participé à un groupe de travail autour de l'inclusion dans l'extrascolaire organisé par la coordination ATL à Anderlecht.



## CONSTRUCTION D'UN PLAIDOYER RELATIF À L'INCLUSION DANS L'EXTRASCOLAIRE



Ligue des Droits  
de l'Enfant



Luape  
Ludothèque adaptée  
ouverte à tous

Face à une demande accrue de formation concernant l'inclusion et face à la difficulté pour nous et pour les familles d'enfant en situation de handicap de trouver des lieux d'accueil extrascolaires réellement inclusifs, nous avons évidemment répondu présent à la proposition de collaboration de badje pour la création et la défense d'un plaidoyer en faveur de l'inclusion dans les activités extrascolaires. C'est donc avec BADJE et la Ligue des Droits de l'Enfant que nous nous impliquons activement dans l'élaboration d'un plaidoyer sur l'inclusion en prévision des élections de 2024. Ces élections à venir offrent une opportunité unique de mettre en lumière les défis liés à l'inclusion dans ces domaines.

Notre plaidoyer vise à mettre en avant les politiques et actions nécessaires pour favoriser des activités de loisirs et un accueil extra-scolaire plus inclusif et équitable. Cela englobe des mesures concrètes telles que l'accessibilité universelle, renforcer la participation de tous par une adaptation des structures et de leurs principes pédagogiques, une amélioration de la qualité et un meilleur taux d'encadrement des activités extrascolaire et encore un soutien aux dispositifs de formation et d'accompagnement.

### Le 13/03

**1<sup>ER</sup> RENDEZ-VOUS** : Rencontre afin de statuer sur la construction d'un plaidoyer autour de l'inclusion avec **BADJE ASBL**.

### Les 03/04, 12/04, 26/04, 10/05 et 05/06

**RÉUNIONS PRÉPARATOIRES** : Groupe de travail afin de construire le plaidoyer sur l'inclusion. Avec la collaboration de **BADJE ASBL** et de **LA LIGUE DES DROITS DE L'ENFANT**.

### Le 30/05

**CONSULTATION** : 1<sup>ère</sup> consultation des acteur(trice)s de terrain du secteur de l'extrascolaire afin d'alimenter le plaidoyer (**EDD, CDV, AES, MILIEUX D'ACCUEIL NON-AGRÉÉS** et **MAISONS DE QUARTIER**).

### Le 15/06

**CONSULTATION** : 2<sup>ème</sup> consultation des opérateur(trice)s de seconde ligne du secteur de l'extrascolaire (**FÉDÉRATIONS, OPÉRATEURS DE FORMATION, SERVICES D'ACCOMPAGNEMENT**).

### Le 20/06

**CONSULTATION** : Dernière consultation lors d'une réunion d'inter-vision mensuelle des **COORDINATIONS ATL** de **LA RÉGION DE BRUXELLES-CAPITALE**.

### Le 22/06, 25/09, 27/11 ET 18/12

**RÉUNIONS DE TRAVAIL** : Réunion consacrée à la construction et à la rédaction du plaidoyer. Avec la collaboration de **BADJE ASBL** et de **LA LIGUE DES DROITS DE L'ENFANT**.

## C. PARTICIPATION ET ORGANISATION D'ÉVÈNEMENTS

Cette année, nous avons participé aux évènements suivants :

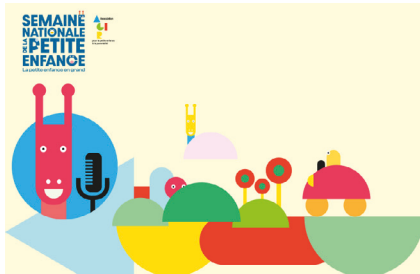


### LE FESTIVAL DES ÉQUINOXES

Ce festival est organisé par l'ASBL SIF – Solidaire, inclusif, féministe. Nous avons tenu un stand de jeux inclusifs destiné à la petite enfance et aux familles.

**LIEU :** à la Tricoterie à Saint-Gilles

**DATE :** le 08 avril



### LA SEMAINE DE LA PETITE ENFANCE

Nous avons organisé deux matinées, au sein de la ludothèque, afin d'accueillir les familles. Nos animations se déroulaient autour d'un atelier musical et d'un espace snoezlen au sein de la ludothèque.

**LIEU :** à la ludothèque Luape

**DATE :** les 18 et 21 avril



### LE MARCHÉ DE NOËL DE TIMBER

Comme chaque année, Timber organise sa guinguette de Noël afin de rencontrer les habitants de la commune et vendre leurs sapins. Cette année, nous y avons collaboré afin que nous animions des tables de jeux inclusives pour accueillir les riverains et bénéficiaires.

**LIEU :** Chez Timber, dans le parc Parmentier

**DATE :** les 08 décembre



# Jeu t'aime

## LES RENCONTRES JEU T'AIME

Ce festival est organisé par Atout Projet et Ludo ASBL, avec le soutien de Ludéo (Centre de ressources ludiques de la COCOF) et à l'initiative de Yapaka. Nous y avons présenté un énorme espace snoezelen afin de faire découvrir au grand public cet éveil sensoriel. Notre animation a rencontré un vif succès. Nous avons, sans discontinuer, enchaîné des séances de 10 minutes pour des groupes de 10 personnes, de 10h à 18h.

**LIEU :** à la Maison de la Création à Bockstael

**DATE :** le 26 novembre



## 4. NOTRE DÉMARCHE QUALITÉ

L'année 2022 a signé la fin du premier cycle d'évaluation interne de 3 ans que nous avons commencé en 2019.

2023 rime donc avec la mise en place d'un nouveau projet d'évaluation interne. L'analyse faite en fin de premier cycle nous a permis d'identifier des points d'amélioration ou de conforter nos pratiques déjà mises en place. Nous avons également pris conscience des évaluations qui fonctionnaient bien et de celles qui devaient être modifiées, soit en termes de pertinence de sujets abordés, soit en termes de support ou de méthode de récolte des données.

### A. NOUVEAU CYCLE D'ÉVALUATION

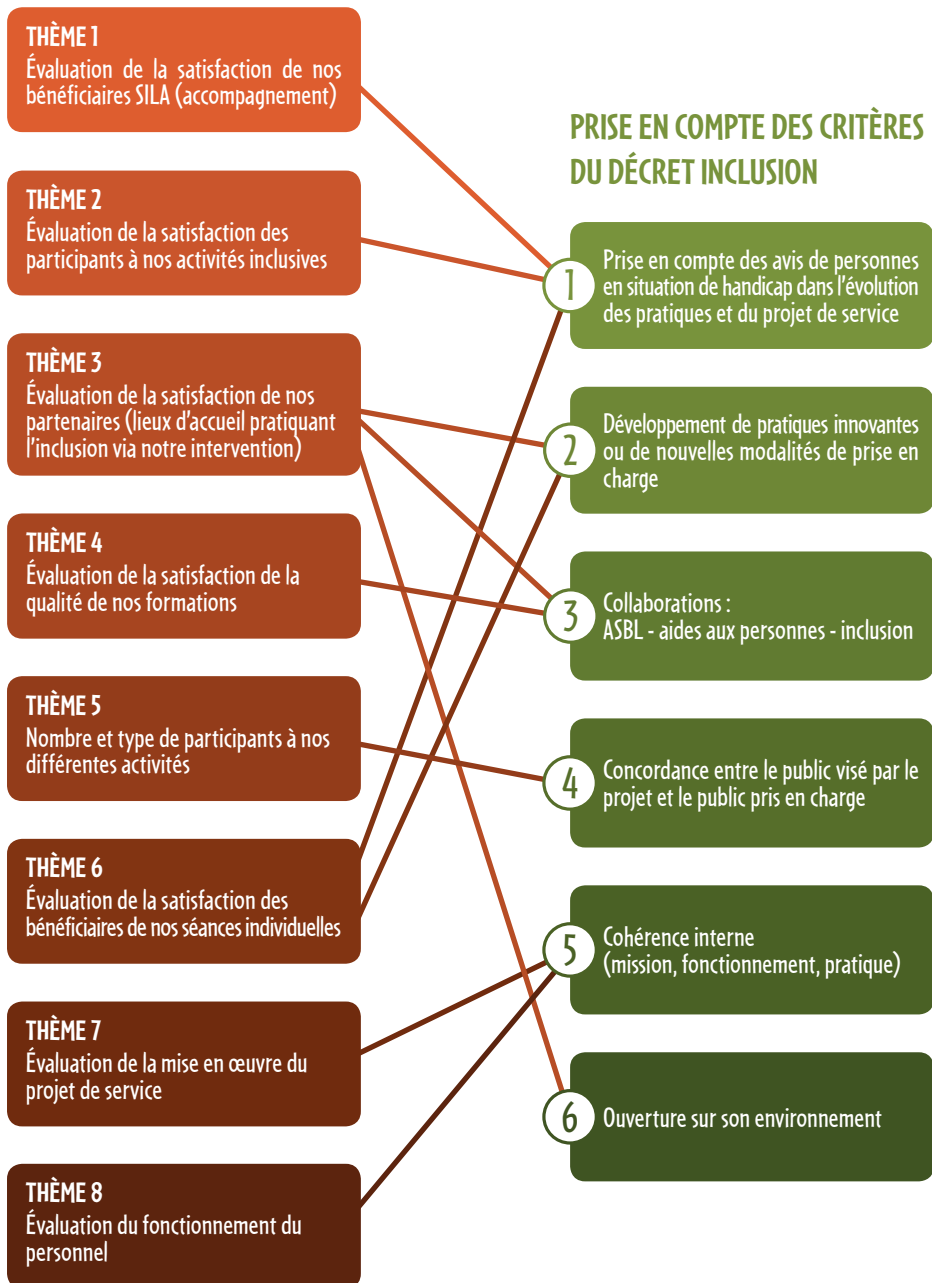
Pour ce nouveau cycle, nous avons fait le choix de conserver les 5 thèmes évalués précédemment car les informations récoltées nous ont paru pertinentes.

Cependant, nous avons décidé de modifier certains supports pour faciliter la procédure de récolte des informations d'une part, et d'autre part pour faciliter l'accès à l'information aux bénéficiaires.

Nous avons également choisi de formaliser les démarches d'évaluation de nos processus internes et du personnel via 2 nouveaux thèmes d'évaluation.

De plus, nous avons développé un nouveau type d'activités au cours de l'année 2023. Ce qui nous mène à un projet de création d'un nouveau thème pour évaluer la satisfaction des bénéficiaires de cette nouvelle activité, afin de juger de sa pertinence sur du long terme.

## B. THÈMES D'ÉVALUATION



## C. MODALITÉS ET ÉCHÉANCIER

### THÈME 1 : Satisfaction bénéficiaire SILA

Un entretien individuel en présentiel tous les six mois pour la révision des objectifs, planification de nouveaux objectifs, évaluation de leur satisfaction relative à nos actions et récolte des attentes.

---

### THÈME 2 : Satisfaction des participants à nos activités inclusives

Envoi d'un Google Form par mail après chaque fin de cycle de participation (une semaine de stage ou un trimestre tous en jeux).

➡ Analyse des informations récoltées à la fin de chaque cycle d'évaluation, après 3 ans.

---

### THÈME 3 : Satisfaction des partenaires ayant bénéficié de notre accompagnement pour l'inclusion dans les loisirs (accompagnement individuel ou mallettes inclusives).

Envoi d'un Google Form par mail après la fin de notre accompagnement).

➡ Analyse des informations récoltées à la fin de chaque cycle d'évaluation, après 3 ans.

---

### THÈME 4 : Satisfaction des participants à notre formation

Envoi d'un Google Form par mail pour les formations sur site et formulaires distribués et récoltés à la fin des formations pour celles qui se déroulent à Luape.

➡ Analyse des informations récoltées à la fin de chaque cycle d'évaluation, après 3 ans.

---

### THÈME 5 : Nombre d'activités et nombre de type de personnes participants à nos activités inclusives

Récolte journalière dans un tableau Excel, analyse et comparatif des chiffres chaque début de nouvelle année calendrier.

---

### THÈME 6 : Satisfaction des participants à nos séances de jeux individuelles

Envoi d'un Google Form par mail, envoyé de façon systématique, via notre système de prise de rendez-vous en ligne (Calendly) après chaque séance individuelle.

➡ Analyse des informations récoltées à la fin de chaque cycle d'évaluation, après 3 ans.

---

### THÈME 7 : Évaluation de la mise en œuvre du projet de services

De façon annuelle, en suivant une grille d'évaluation, lors d'une réunion d'équipe à la reprise de nos activités en début d'année scolaire soit fin août.

---

### THÈME 8 : Entretien individuel de fonctionnement du personnel

Deux fois par an, entre la coordination et les membres du personnel, via un questionnaire d'auto-évaluation et un questionnaire de projet pour guider l'entretien.



## D. ÉVALUATION DE LA MISE EN ŒUVRE DU PROJET DE SERVICE

Cette évaluation a pour objectif de juger de la bonne adéquation des actions menées en fonction de notre projet. Celle-ci a été réalisée en suivant notre guide d'évaluation constitué par nos soins et reprenant les critères du décret inclusion.

En regard de cette dernière, nous devons prévoir un ajustement du dernier projet qui a été révisé en 2020 et ce courant 2024. En effet, ayant développé de nouvelles activités (des animations individuelles) et ayant modifié le trajet pour accéder à nos services, nous devons adapter ces différentes modalités dans notre projet.

En dehors de cela, toutes les dimensions reprises dans le décret sont respectées à l'exception de la facilitation de l'accès de nos documents papiers tels que le règlement d'intérieur ou le projet de service. Nous projetons donc pour l'année 2024, de créer une version simplifiée qui reprendrait ces différents documents en reprenant la forme d'un scénario social où l'on pourra retrouver à la fois des phrases faciles à lire et à comprendre (FALC) et des phrases imagées (pictogrammes).



## 5. NOS PROJETS 2024

Concrétisation du projet de co-construction de formation jeux et inclusion avec Eqla et l'accompagnement de Ludéo.

Développement d'un module de formation sur l'adaptation de jeux : pour répondre aux besoins des professionnels du secteur du handicap et du loisir.

Développement de soirées jeux en collaboration avec le Café Joyeux.

Continuer l'accompagnement des équipes et pouvoir former encore plus de personnes à l'inclusion dans les loisirs.

Rédaction, présentation et diffusion d'un plaidoyer pour défendre l'inclusion dans les activités extrascolaires en collaboration avec Badje et la ligue des droits de l'enfants.

Continuer et augmenter nos offres de stages et d'activités inclusives afin de montrer l'exemple pour répondre aux besoins des familles.

Révision et actualisation de notre projet de service.



Ensemble,  
jouons  
la différence





## LUAPE

Ludothèque adaptée pour enfants et adultes atteints d'un handicap  
ouverte à tous



## SILA

Service Inclusif, Loisirs, Accompagnement



19 avenue Edmond Parmentier  
1150 Woluwe-Saint-Pierre



02 772 75 25 | 0472 64 67 39



[www.luape.org](http://www.luape.org)



[info@luape.org](mailto:info@luape.org)

