



Luape

Ludothèque adaptée,
ouverte à tous

RAPPORT D'ACTIVITÉ | 22

LUAPE FONCTIONNE GRÂCE AU SOUTIEN DE



Kiwanis



FUND "ICT
COMMUNITY
FOR ASD"

| | | |
|-----------|--|--------------|
| 01 | QUI SOMMES-NOUS ? | P. 01 |
| | LA NAISSANCE DU PROJET ET ÉVOLUTION | P. 01 |
| | NOS VALEURS | P. 02 |
| | NOTRE ÉQUIPE | P. 03 |
| | NOTRE ÉVOLUTION PERMANENTE | P. 04 |
| 02 | NOTRE OFFRE DE SERVICES EN 2022 | P.05 |
| | LA LUDOTHÈQUE | P. 05 |
| | NOS PERMANENCES | P. 05 |
| | CATÉGORIES DE JEUX DE NOTRE CATALOGUE | P. 06 |
| | LES ANIMATIONS SPÉCIALISÉES | P. 08 |
| | ANIMATIONS SPÉCIALISÉES DE GROUPES | P. 08 |
| | SÉANCES DE JEUX INDIVIDUELLES | P. 09 |
| | LES ANIMATIONS INCLUSIVES | P. 11 |
| | TOUS EN JEUX | P. 11 |
| | TOUS EN STAGE | P. 13 |
| | L'ANTENNE SILA : SERVICE D'ACCOMPAGNEMENT DANS LA RECHERCHE DE LOISIRS EN INCLUSION | P. 14 |
| | RECENSEMENT DES LIEUX DE LOISIRS EN INCLUSION | P. 14 |
| | L'ACCOMPAGNEMENT DANS LA RECHERCHE DE LOISIRS INCLUSIFS | P. 14 |
| | NOS ACCOMPAGNEMENTS AU COURS DE L'ANNÉE 2022 | P. 15 |
| | CRÉATIONS D'OUTILS ET RESSOURCES | P. 16 |
| | LA MALLETTE INCLUSION | P. 16 |
| | RÈGLEMENTS EN PICTOGRAMMES | P. 17 |
| | NOS FORMATIONS | P. 18 |
| | NOS MODULES DE FORMATION | P. 18 |
| | ACCOMPAGNEMENT D'ÉQUIPE | P. 19 |
| | FORMATIONS ET VISITES SUR MESURES | P. 20 |

| | | |
|-----------|---|--------------|
| 03 | COMMUNICATION ET TRAVAIL EN RÉSEAU | P. 21 |
| | COMMUNICATION DE NOS OFFRES DE SERVICE | P. 21 |
| | NOUVEAU SITE INTERNET | P. 21 |
| | DÉVELOPPEMENT DE NOTRE RÉSEAU ET CRÉATION DE PARTENARIATS | P. 22 |
| | AU NIVEAU COMMUNAUTAIRE | P. 22 |
| | AU NIVEAU DE LA COMMUNAUTÉ LUDIQUE | P. 23 |
| | AU NIVEAU DU RÉSEAU HANDICAP | P. 23 |
| | AU NIVEAU DE LA COMMUNAUTÉ DES LOISIRS | P. 24 |
| | PARTICIPATION ET ORGANISATION D'ÉVÈNEMENTS | P. 25 |
| | LE FESTIWHALL | P. 25 |
| | LES RENCONTRES JEU T'AI ME | P. 26 |
| | LA KERMESSE DE LUAPE | P. 27 |

| | | |
|-----------|---|-------------|
| 04 | DÉMARCHE QUALITÉ | P.28 |
| | NOTRE DÉMARCHE QUALITÉ 2023 | P. 28 |
| | RAPPEL DES THÈMES D'ÉVALUATIONS | P. 28 |
| | RÉSULTAT APRÈS UN CYCLE D'ÉVALUATION DE 3 ANS | P. 30 |
| | OBJECTIFS D'AMÉLIORATION DE LA QUALITÉ ET ACTIONS RÉALISÉES OU ENVISAGÉES POUR L'AVENIR | P. 35 |
| | NOTRE RÉFLEXION GÉNÉRALE SUR LA DÉMARCHE D'ÉVALUATION MENÉE | P. 37 |
| | NOTRE RÉFLEXION GÉNÉRALE SUR LA DÉMARCHE D'ÉVALUATION MENÉE | P. 37 |

| | | |
|-----------|------------------------------|-------------|
| 05 | NOS PROJETS POUR 2023 | P.39 |
|-----------|------------------------------|-------------|

QUI SOMMES-NOUS ?

Luape, ludothèque adaptée et **OUVERTE À TOUS** ! Nous proposons un ensemble de services en lien avec le « **JEU** » et les loisirs, visant à promouvoir l'**INCLUSION**.

LA NAISSANCE DU PROJET ET ÉVOLUTION

Fondée en 1983, Luape s'attelle depuis presque 40 ans à offrir des occasions ludiques pour tous.

Agréée en 2018 par la Commission Communautaire Française comme service de loisirs inclusifs. Luape a élargi son champ d'actions et développé de nouvelles missions comme l'accompagnement dans la recherche de loisirs inclusifs avec son antenne SILA.

2022 fut placé sous le signe du changement, de l'évolution et du rayonnement.

Toujours plus de formations

Nouveau fonctionnement

Création d'outils et de ressources

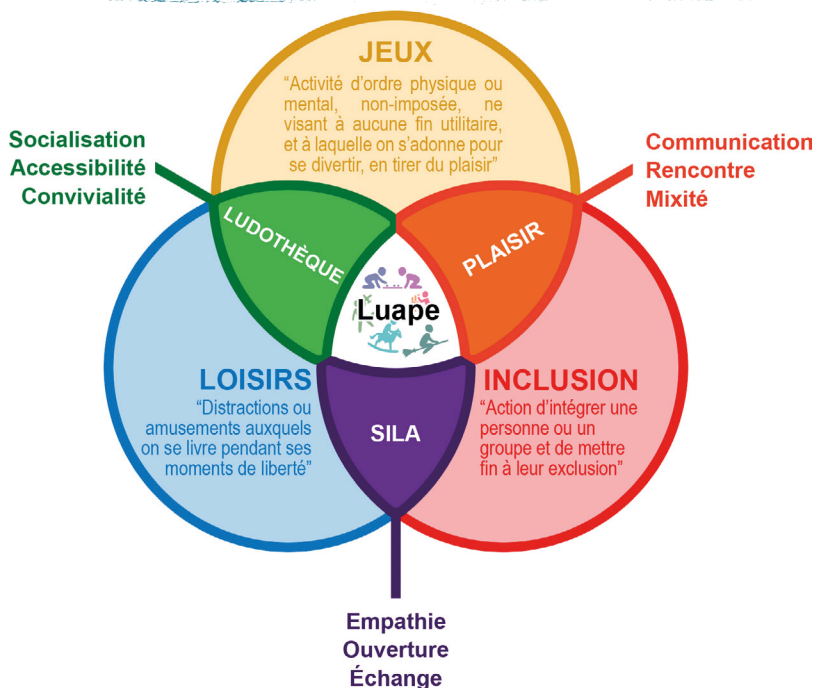
Nouveaux horaires

Nouveau site web
(grâce à de généreux donateurs)

encore plus de partenaires ...

2022, OUVRIR LE CHAMP DES POSSIBLES !

NOS VALEURS



Dans la réalisation de toutes nos missions, nous avons toujours à cœur de mettre en avant les valeurs qui nous représentent.

INTÉGRATION ET INCLUSION, DEUX CONCEPTS TRÈS DIFFÉRENTS

L'INCLUSION

Cherche à transformer la société en rendant accessible pour tous les différentes structures ordinaires.

La diversité est la norme



L'INTÉGRATION

C'est à la personne en situation de handicap de s'adapter pour bénéficier des différents services de la société.

Référence à une norme



NOTRE ÉQUIPE

Notre équipe se compose de 4 personnes, avec un volume horaire de 4 ETP. Elle compte : une coordinatrice, un animateur spécialisé, un éducateur et un employé administratif.

A la tête de LUAPE asbl, siège le conseil d'administration qui est composé de 5 membres bénévoles.

Depuis 2022, nous avons la chance d'être épaulés par 3 bénévoles, Bénédicte, Anne-Marie et Marc, qui viennent de manière ponctuelle ou régulière afin de nous aider lors de nos permanences ou de nos activités.



Cette année, nous avons accueillis 4 stagiaires :

- 1 en orthopédagogie HE²B | 300 heures
- 2 en ergothérapie CEBXL | 465 heures
- 1 en Sciences et Techniques du jeu HE²B | 30 heures
-

NOTRE ÉVOLUTION PERMANENTE

Dans un souci de qualité et d'amélioration, notre équipe a participé, en 2022, à 9 **formations continues et colloques**.

Et ce, afin de fournir des services toujours plus proches des demandes que nous recevons.

ENTRETIEN EFFICACE 1 participant (2 jours)

TDC, DYSPRAXIE, DYSGRAPHIE ET TROUBLES NEURO-VISIO-SPACIAUX 1 participant (3 jours)

COMMUNICATION ASSERTIVE 1 participant (3 jours)

L'ÉCRITURE EFFICACE : AMÉLIOREZ VOS ÉCRITS PROFESSIONNELS 1 participant (2 jours)

CRÉEZ VOTRE SITE WEB EN 2 JOURS WORDPRESS 1 participant (2 jours)

JE COMPRENDS LE FONCTIONNEMENT DE LA COMPTABILITÉ EN PARTIE DOUBLE 1 participant (2 jours)

WORKSHOP "UN LABO SOCIAL " (LUDÉO) 4 participants (1 jour)

COLLOQUE "COMMENT RENDRE L'ÉCOLE INCLUSIVE ?" 1 participant (1 jour)

CYCLE DE SUPERVISION DE COORDINATION (ABBET) 1 participant (7 1/2 jours)

NOTRE OFFRE DE SERVICE EN 2022

LA LUDOTHÈQUE

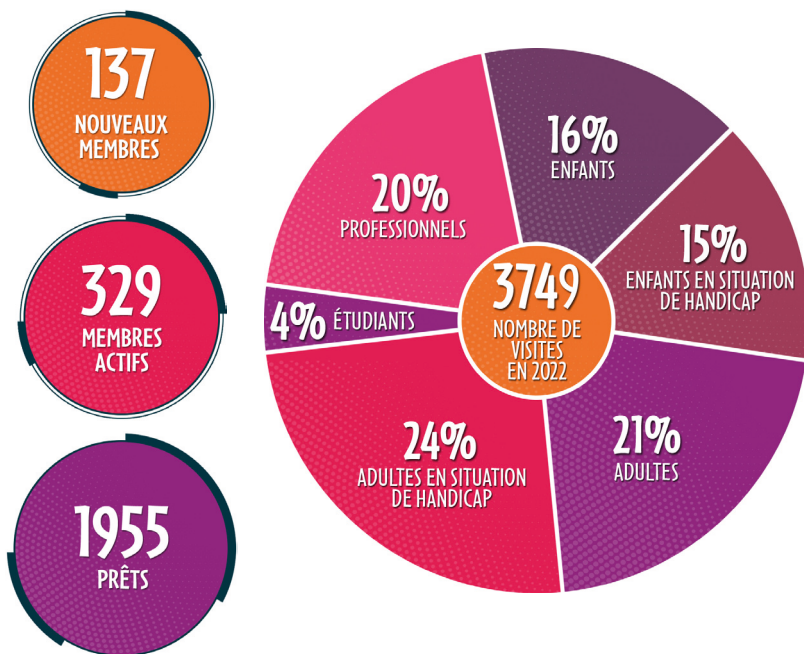
NOS PERMANENCES

C'est l'occasion pour les familles, les professionnels et le grand public de découvrir les jeux de notre catalogue, d'être conseillés par notre équipe et de pouvoir tester les jeux sur place.

Nouveaux horaires 2022, plus de permanences ouvertes à tous :

- les lundis 8^H30 à 12^H00
- les mercredis 14^H30 à 17^H00
- les vendredis 14^H00 à 18^H00
- les samedis 10^H00 à 12^H30

Nous avons accueillis beaucoup de nouvelles inscriptions de familles du quartier et des familles avec des demandes spécifiques.



CATÉGORIES DE JEUX DE NOTRE CATALOGUE

Nous utilisons la classification ESAR (*créée par Denise Garon et Rolande Filion*). Cet outil permet l'analyse et la classification des jeux. L'acronyme E.S.A.R. est composé des initiales des quatre types de jeux : jeux d'Exercice, jeux Symboliques, jeux d'Assemblage et jeux de Règles.

Notre catalogue comprend 1977 jeux et jouets, proposant un choix de jeux du commerce, de jeux spécialisés, jeux adaptés ou créés par Luape.

DES JEUX D'EXERCICES SENSORI-MOTEUR



JEU SONORE ET VISUEL



JEU TACTILE



JEU MOTEUR



JEU DE MANIPULATION

DES JEUX SYMBOLIQUES



DÉGUISEMENTS



BARBIE

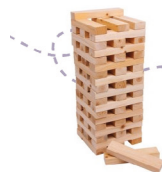


DUPLO



AQUAPLAY

DES JEUX D'ASSEMBLAGE



KAPLA



PUZZLE



AGENCEMENT 2 DIMENSIONS



CIRCUIT

DES JEUX DE RÈGLES



JURASSIC SNACK



AZUL

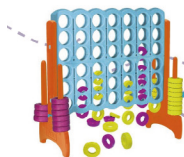


CORTEX



MONZA

DES JEUX GÉANTS ET D'EXTÉRIEUR



PUISSANCE 4 GÉANT



BILLARD HOLLANDAIS



MÖLKY



PARACHUTE COOPÉRATIF

DES JEUX À CONTACTEUR



PANNEAU D'ACTIVITÉS



DÔME LUMINEUX



PUZZLE SONORE



LAPIN AU TAMBOUR

DES JEUX SENSORIELS



FIBRE OPTIQUE



LOTO DES ODEURS



BIG BOM



COUSSIN VIBRANT

DES INSTRUMENTS DE MUSIQUE



DJEMBÉ



BALAFON



SYNTHÉTISEUR



BERCEAU MUSICAL

DES CRÉATIONS ET ADAPTATIONS DE JEUX



HALLOWEEN



GLANONS DANS LES BOIS



TARTE AUX FRUITS



TROUILLE AU CHÂTEAU

LES ANIMATIONS SPÉCIALISÉES

2022, renouveau pour Luape avec un tout nouveau fonctionnement. A partir de septembre, nous avons optés pour une prise de rendez-vous en ligne via un agenda Calendly.



ANIMATIONS SPÉCIALISÉES DE GROUPES

POUR QUI ?

Groupes d'enfants et d'adultes provenant de différentes structures spécialisées : enseignement spécialisé, maisons de repos et de soins, centres de jour ou d'hébergement ...

QUE PROPOSONS-NOUS ?

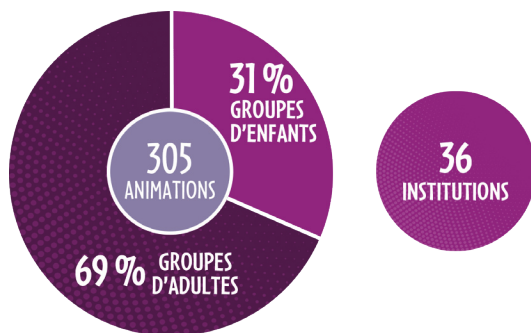
Des animations de 1H ou 2H de différents types : musicale, snoezelen, jeux de sociétés, jeux libres...

Possibilité de personnaliser la demande via un formulaire à compléter en ligne.

QUELLES SONT LES MODALITÉS ?

Réservation en ligne via Calendly pour un maximum 10 participants (15 accompagnateurs compris) et max 4 Fauteuils roulants.

NOS ANIMATIONS DE GROUPES EN QUELQUES CHIFFRES :



SÉANCES DE JEUX INDIVIDUELLES

POUR QUI ?

Pour une personne (enfant ou adulte en situation de handicap) pouvant être accompagnée par 1 ou 2 personnes.

QUE PROPOSONS-NOUS ?

Le but de ces séances est de mettre la personne en situation de handicap, en jeu, afin de découvrir ses intérêts et également de guider les accompagnants pour comprendre comment adapter ou présenter le jeu afin de faciliter son accès.

QUELLES SONT LES MODALITÉS ?

Réservation en ligne via Calendly pour une séance d'1 heure, prix 5€ / heure.

8
SÉANCES

7
PERSONNES



LES ANIMATIONS INCLUSIVES

En 2022, Luape a augmenté son offre d'activités inclusives afin de répondre à la demande.

TOUS EN JEUX

POUR QUI ?

Ouvert à tous les enfants de 3 à 10 ans pour venir jouer sans les parents.

QUE PROPOSONS-NOUS ?

Des séances de jeu inclusives.

Tous les mercredis de 14h30 à 16h30.

Jeux libres ou structurés, éveil musical, psychomotricité, snoezelen ...



ENFANTS

10

ENFANTS EN SITUATION
DE HANDICAP

5

QUELLES SONT LES MODALITÉS ?

Réservation par téléphone ou par mail, minimum 24 heures à l'avance. Prix : 6€ / séance ou possibilité d'abonnement trimestriel au prix de 55€.







TOUS EN STAGE

POUR QUI ?

Ouvert à tous les enfants de 3 à 10 ans pour des stages extrascolaires.

QUE PROPOSONS-NOUS ?

- Stage multi-activités et multi-âge.
- Jeux libres ou structurés
- Bricolages
- Éveil musical
- Psychomotricité
- Snoezelen
- Ballades et jeux de piste
- ...

QUELLES SONT LES MODALITÉS ?

- Réservation via formulaire en ligne
- Mise en ligne via notre site web à l'ouverture des inscriptions
- Prix : 100€ / semaine / enfant
- Horaires : tous les jours de 9h à 16h
- Garderie : tous les jours à partir de 8h30 jusqu'à 17h



ENFANTS

14

ENFANTS EN SITUATION
DE HANDICAP

9

L'ANTENNE SILA : SERVICE D'ACCOMPAGNEMENT DANS LA RECHERCHE DE LOISIRS EN INCLUSION

2 axes sont développés dans cette antenne :

RECENSEMENT DES LIEUX DE LOISIRS EN INCLUSION

En 2022, nous avons continué le recensement des lieux de loisirs inclusifs:

Soit :

- Mise en place d'un répertoire mis à jour.
- Analyse qualitative et environnementale des offres existantes pour mettre à jour ce répertoire.
- Prise de rendez-vous avec les lieux de loisirs pour procéder à cette analyse.

L'ACCOMPAGNEMENT DANS LA RECHERCHE DE LOISIRS INCLUSIFS

- MODALITÉS :**
- Le Sila et le bénéficiaire sont liés au moyen d'une convention d'accompagnement pour une durée indéterminée.
 - Participation financière du bénéficiaire : 2 € / mois.

- TRAJET :**
- Identification de la demande du bénéficiaire.
 - Signature d'une convention d'accompagnement
 - Mise en place d'un projet individualisé.
 - Aide dans la recherche de loisirs en inclusion et dans les démarches éventuelles.
 - Visite préalable et accompagnement sur les lieux de loisirs pour le démarrage de l'activité si nécessaire.
 - Suivi et révision des objectifs individuels des bénéficiaires (maximum 18 mois après).
 - Autonomisation des personnes suivies

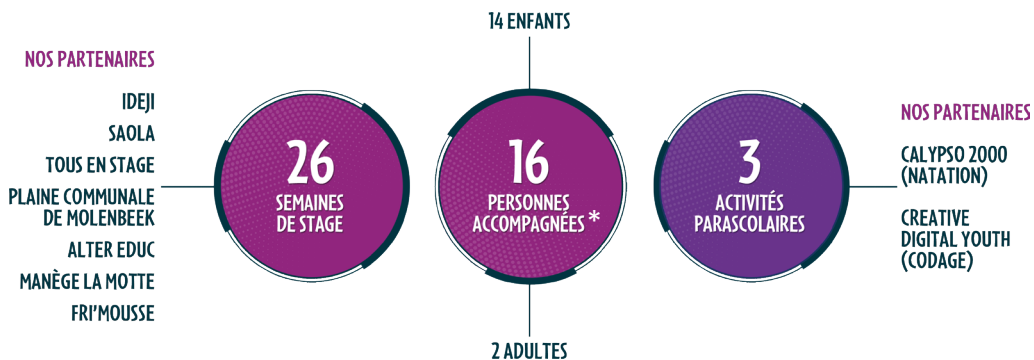


NOS ACCOMPAGNEMENTS AU COURS DE L'ANNÉE 2022

L'année 2022 fut chargée en nouvelles demandes d'accompagnement.

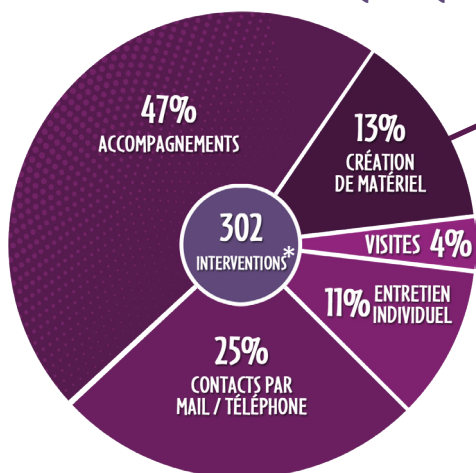
Ne pouvant pas répondre à toutes ces demandes, nous avons dû créer une liste d'attente. Au 31/12/2022, 18 personnes figuraient sur la liste d'attente.

NOS ACCOMPAGNEMENTS EN QUELQUES CHIFFRES :



* Personne accompagnée : bénéficiaire ayant signé une convention avec le SILA

NOS INTERVENTIONS EN QUELQUES CHIFFRES :



Dans le cadre de nos accompagnements, nous accordons une grande importance à l'aménagement de l'environnement. C'est pourquoi nous prêtons aux lieux de loisirs : jeux, outils, aides techniques, ... pour faciliter l'inclusion.

*Une intervention est toute prestation d'un membre du personnel d'accompagnement dont la durée est au moins de 30 minutes ou deux fois 15 minutes pour la même personne, qui est en lien direct avec la personne et qui correspond à son projet individuel en matière de loisirs.

LA MALLETTE INCLUSION

En 2021, nous avons répondu à un appel à projet du fonds ICT qui avait pour thème : “Renforcer les liens des personnes avec autisme, avec le reste de la société”.

Pour y répondre, nous avons développé les **MALLETTES INCLUSION** à composer en fonction des besoins spécifiques du participant : **TENTE SENSORIELLE, MATÉRIELS NOEZELÉN, OUTILS DE COMMUNICATION ET DE STRUCTURATION TEMPORELLE, JOUETS ET JEUX SUR MESURE...** destinées aux lieux de loisirs et aux particuliers. Elles leur permettent d'emprunter un lot de 5, 10 ou 15 objets. La bonne utilisation du matériel peut-être accompagnée par l'équipe de Luape qui offre une possibilité de formation courte.



RÈGLEMENTS EN PICTOGRAMMES

Pour répondre à nos besoins et ceux de nos partenaires, nous avons créé une série de pictogrammes pour composer un règlement sur mesure. Faisant ainsi écho aux problématiques identifiées lors de nos accompagnements d'équipes.

L'idée était de créer une base de données de pictogrammes clairs, explicites, uniformes et cohérents. Nous avons créé deux séries de 94 pictogrammes illustrant les bons comportements à adopter lors des activités. Ces pictogrammes ont été déclinés afin qu'ils soient utilisables par les animateurs, les professeurs et les surveillants (accompagnants). Ce dossier ne demande qu'à être complété à la demande des lieux d'accueil partenaires.



NOS FORMATIONS

NOS MODULES DE FORMATION

Voici les modules créés par Luape :

JOUER À TOUT ÂGE les étapes du développement de l'enfant | évaluation du comportement ludique.

JOUER À TOUT ÂGE PRO rappel des étapes du développement de l'enfant | le modèle ludique | les adaptations | analyse d'un jeu.

LOISIR POUR TOUS LES CLÉS DE L'INCLUSION comprendre le concept de l'inclusion | le handicap, finalement, qu'est-ce que c'est ? | l'autonomie et l'indépendance, quelles différences ? | clés sur le terrain

VISITE ET FORMATION SUR MESURE Afin de répondre à la demande de hautes écoles et institutions, nous proposons des formations personnalisées sur des sujets du secteur du jeu adapté et du handicap.

En raison d'une forte demande de formations personnalisées et d'accompagnements, en 2022, un seul de ces modules de formation a été dispensé :

05/02 | **FORMATION JOUER À TOUT ÂGE PRO**

19/02 | 2 sessions de 6 heures de formation ont été données à 8 professionnels du secteur.



ACCOMPAGNEMENT D'ÉQUIPE

Nous avons commencé un partenariat avec la ville de Bruxelles pour accompagner des équipes d'auxiliaires extra-scolaires au sein des écoles communales maternelles, dans l'inclusion des enfants en situation de handicap.

CES ACCOMPAGNEMENTS D'ÉQUIPE SE DÉROULENT SUR SITE POUR UNE DURÉE DE 24H RÉPARTIES EN 6 PHASES :

- Phase 1 : Rencontre de l'équipe et analyse de leurs problématiques
- Phase 2 : Théorie par rapport à l'inclusion, les différents types de déficiences, les besoins et les comportements défis.
- Phase 3 : Observation des auxiliaires en situation et analyse de l'environnement.
- Phase 4 : Feed-back observation et réflexion quant à l'environnement et les changements qui pourraient être apportés pour répondre au mieux aux besoins des enfants. Création d'outils/ressources.
- Phase 5 : Feed-back à 3 mois, suivi des changements déjà réalisés. Quelles sont les difficultés rencontrées ? Conseils pour la suite.
- Phase 6 : Feed-back final à 6 mois

LISTE DES ÉCOLES ACCOMPAGNÉES :

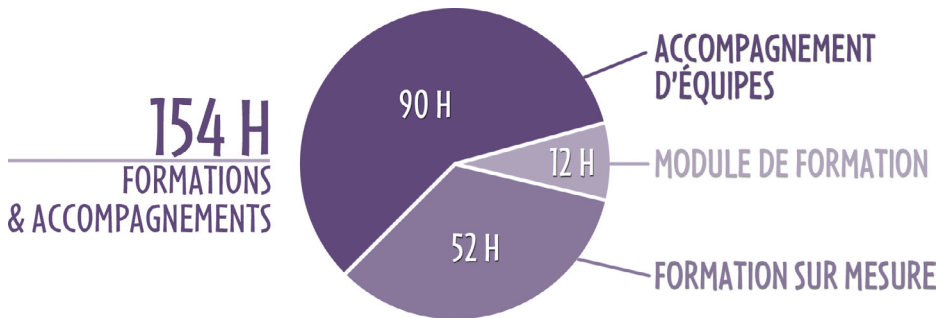
7 équipes d'auxiliaires extra scolaires d'écoles communales de la ville de Bruxelles ont débuté leur accompagnement en 2022 à raison de 90 heures de formation/accompagnement.



Ecole maternelle des Eburons
Ecole maternelle des pagodes
Ecole maternelle Daschbeek
Ecole maternelle Léopold 1^{er}
Ecole maternelle Christian Merveille
Ecole maternelle Heembeek
Ecole maternelle Catteau Aurore

FORMATIONS ET VISITES SUR MESURES

A leur demande et ce pour la 2^{ème} fois, nous avons organisé deux formations d'une semaine sur site et à Luape, pour les élèves de 1^{ère} année, en étude d'éducateur spécialisé pour la haute école HE2B De Fré. Nommée « *Jeu te rencontre* », cette formation avait pour but de présenter le média jeu comme outils de rencontre et de communication.



Nous avons également fait des visites/ formation à Luape sur demande de différentes écoles de différentes spécialités :

- Institut Saint Vincent Paul, enseignement secondaire technique (service aux personnes)
- HE²B spécialisation en orthopédagogie

COMMUNICATION ET TRAVAIL EN RÉSEAU

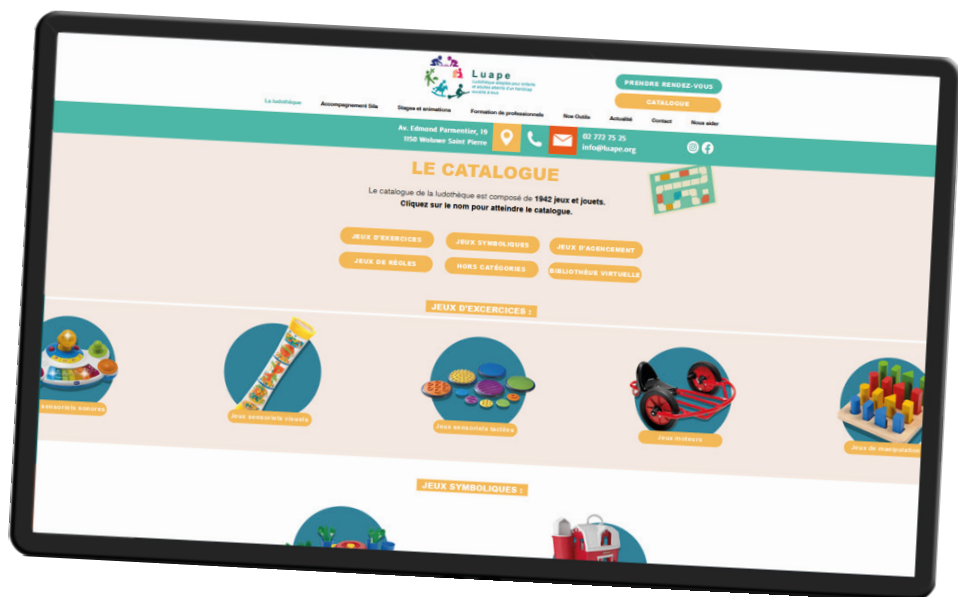
En cette année 2022, nous avons encore développé notre communication de la restructuration des services que nous offrons et ce par différents médias tels que les réseaux sociaux, notre site internet et d'autres médias de promotion.

COMMUNICATION DE NOS OFFRES DE SERVICE

NOUVEAU SITE INTERNET

Dans une démarche d'améliorer notre communication externe, nous avons mis en place notre nouveau site internet. Nous avons commencé une collaboration avec Ikigai Créations pour réaliser un site plus dynamique et plus accessible.





Mis en ligne en septembre 2022

Les sites de Luape et du Sila ont fusionné, nos services sont mieux détaillés et un agenda en ligne simple et efficace a été mis en place. Dorénavant, un formulaire de contact vous permet de nous joindre facilement.



DÉVELOPPEMENT DE NOTRE RÉSEAU ET CRÉATION DE PARTENARIATS

AU NIVEAU COMMUNAUTAIRE

- Diffusion des informations concernant nos activités via des affiches posées dans les commerces de proximité et de la commune.
- Diffusion de diverses offres de service par mailing auprès de nos membres.
- Développement d'une stratégie de communication sur les réseaux sociaux Facebook et Instagram.
- Développement d'une stratégie de Benchmarking avec des partenaires de la région.

AU NIVEAU DE LA COMMUNAUTÉ LUDIQUE



- 29/03** Participation à des journées test de jeux avec d'autres
18/10 ludothécaires (organisées par Ludéo).
13/12



- 08/09** Participation aux réunions pour l'organisation des
Rencontres "**Jeu T'aime**".



- 14/10** Rencontre avec les ludothécaires de l'Espace Maurice
Carême pour un projet autour de l'adaptation des
jeux.



- 18/11** Participation au WORKSHOP "**Le Jeu, un labo social**"
mis en place par Ludéo, le centre de ressources
ludiques de la COCOF .

AU NIVEAU DU RÉSEAU HANDICAP



- 15/03** Présentation de l'antenne SILA à la Maison Bleue
(Centre de jour et d'hébergement pour personnes
déficientes mentales).



- 06/05** Rencontre des assistantes sociales de RECI Bruxelles
pour collaboration éventuelle autour de l'inclusion
dans les loisirs.



- 25/10** Présentation de Luape et SILA à l'ACE of Brussels
School (école inclusive).



- 25/11** Présentation du service SILA lors d'une réunion du
Collectif AS dans les locaux de Famisol.

AU NIVEAU DE LA COMMUNAUTÉ DES LOISIRS



21/02 Alter Educ S

Rendez-vous avec Alter Educ ASBL pour collaboration relative à l'inclusion lors des stages de vacances.



07/03

Rencontre avec la coordination ATL de Molenbeek pour collaboration relative à l'inclusion lors des stages de vacances.



SAOLA asbl

12/05

Participation et prêt de matériel pour l'évènement Inclusifoot organisé par Saola ASBL.



18/08

Rendez-vous avec Elise Boissenin de Badje ASBL pour collaborer autour du sujet de l'inclusion dans les loisirs et envisager des actions communes.



06/10

Participation au groupe de travail Inclusion organisé par le SAES (ATL de Schaerbeek).



SAOLA asbl

13/10

Rendez-vous avec l'équipe de Saola ASBL pour collaboration relative à l'inclusion lors des stages de vacances.



18/10

Rendez-vous avec IDEJI ASBL pour collaboration relative à l'inclusion lors des stages de vacances.



19/10

Rendez-vous avec ASBL La Ferme d'Anjou pour collaboration relative à l'inclusion lors des stages de vacances.



28/10

Participation à la réunion à la Commission Communale de l'Accueil (CCA) de Woluwe-Saint-Pierre.



Toboggan

05/12

Rendez-vous avec le coordinateur pédagogique de l'ASBL Toboggan pour collaboration relative à l'inclusion lors des stages de vacances.

PARTICIPATION ET ORGANISATION D'ÉVÈNEMENTS

Comme en 2021, nous avons participé à quelques événements plus proches de notre communauté géographique et autour de notre média : le jeu. Nous avons donc participé aux événements suivants :

LE FESTIWHALLL LE 11 SEPTEMBRE 2022 +/- 650 visiteurs

Ce festival est organisé par la commune de Woluwe-Saint-Pierre, nous y avons tenu un stand et avons accueilli un public toutes générations avec lesquels nous avons réalisé des animations ludiques autour des jeux géants adaptés ou de coopération.



LES RENCONTRES JEU T'AIME LE 20 NOVEMBRE 2022

+/- 200 visiteurs

Cet évènement est organisé par LUDO ASBL en collaboration avec YAPAKA et les ludothèques de la région Bruxelles Capitale. Comme chaque année, nous y avons tenu un stand. Cette édition s'est tenue à la Maison de la Création à la place Emile Bockstael à Laeken.

Nous avons voulu mettre à l'honneur notre spécificité en tant que ludothèque adaptée en y présentant le Snoezelen. Le Snoezelen est un espace spécialement aménagé, éclairé d'une lumière tamisée, bercé d'une musique douce, un espace dont le but est de détendre et d'explorer nos sens.



LA KERMESSE DE LUAPE LE 18 DÉCEMBRE 2022

+/- 100 visiteurs

2^{ème} édition de Notre Kermesse. Quelle meilleure occasion que Noël pour rassembler nos membres et les habitants du quartier autour d'un moment convivial et ludique ?

Un moment de rencontre de nos membres, d'habitants du quartier et l'occasion de parler de nos futurs projets et de faire découvrir nos jeux. Pour l'occasion, nous avons invité le Père Noël à se joindre à nous, chaque enfant a pu le rencontrer et bénéficier de notre marché du jeu gratuit. Pour cette année, nous avons installé un espace snoezelen dédié à Noël afin de faire découvrir cet espace au grand public.



NOTRE DÉMARCHE QUALITÉ 2023

Depuis 2019, dans le but d'améliorer la qualité de nos services, nous avons entamé un processus d'évaluation interne qui se déroule sur 3 ans.

Nous arrivons donc en 2022 au terme des 3 premières années de ce cycle. Ceci signifie donc qu'il est temps pour nous de faire le bilan et de reformuler de nouveaux objectifs afin de repartir pour un nouveau cycle de 3 ans.

RAPPEL DES THÈMES D'ÉVALUATIONS

- **THÈME 1** : Evaluation de la satisfaction des bénéficiaires de notre Antenne SILA
- **THÈME 2** : Evaluation de la satisfaction des lieux d'accueils / partenaires de nos bénéficiaires SILA
- **THÈME 3** : Evaluation de la qualité de nos formations
- **THÈME 4** : Evaluation de la satisfaction des participants à nos activités inclusives
- **THÈME 4** : Evaluation du nombre et du type de participants à nos diverses activités

PRISE EN COMPTE DES CRITÈRES DU DÉCRET INCLUSION (ARTICLE 102)

Quels sont les critères du décret que vous avez effectivement pris en compte et comment les avez-vous pris en compte ? (Vous pouvez reprendre ce que vous aviez indiqué dans votre projet d'évaluation initial concernant cette partie et y apporter les précisions, compléments éventuels).

PRISE EN COMPTE DE L'AVIS DE LA PERSONNE HANDICAPÉE DANS L'ÉVOLUTION DES PRATIQUES ET DU PROJET DE SERVICE

Repris dans le **THÈME 1** : Evaluation de la satisfaction des bénéficiaires de notre Antenne SILA

Questionnaire de satisfaction adapté au moyen de pictogrammes.

DÉVELOPPEMENT DES PRATIQUES INNOVANTES OU NOUVELLES MODALITÉS DE PRISE EN CHARGE

Tout au long du processus d'évaluation sur 3 ans, nous avons procédé à une analyse des données qualitative provisoire. Celle-ci nous a amené à nous questionner sur nos pratiques et nous a déjà permis de faire évoluer celles-ci, notamment dans le développement d'outils ou de nouveaux services.

COLLABORATIONS :

-ASBL

-SERVICES DU SECTEUR DE L'AIDE AUX PERSONNES HANDICAPÉES

-SECTEURS CONCERNÉS PAR L'INCLUSION DE LA PERSONNE HANDICAPÉE

Repris dans le **THÈME 2** : Evaluation de la satisfaction des lieux d'accueils / partenaires de nos bénéficiaires SILA.

Repris dans le **THÈME 3** : Evaluation de la qualité de nos formations. Durant ces 3 ans, nous n'avons cessé de développer des partenariats au travers de différentes méthodes.

-Participation à la CCPSH (de WSP)

-Participation à la CCA (de WSP)

-Participation à des groupes de travail sur l'inclusion organisés par des coordinations ATL (WSP et Schaerbeek)

- Partenariat avec Coordination ATL pour des formations à l'inclusion, accompagnement d'équipe et accompagnement d'enfant dans les loisirs.

- Rencontre avec lieux d'accueils de loisirs pour collaboration autour de l'inclusion d'enfants en situation de handicap.

CONCORDANCE ENTRE LE PUBLIC VISÉ PAR LE PROJET ET LE PUBLIC EFFECTIVEMENT PRIS EN CHARGE

Repris dans le **THÈME 5** : Evaluation du nombre et du type de participants à nos diverses activités

Nous sommes ouverts à tout public.

Nous tenons à jour des statistiques de fréquentation de toutes nos activités.

COHÉRENCE INTERNE (MISSIONS, FONCTIONNEMENT, PRATIQUES)

Par l'évaluation de la mise en place de notre projet de service

Au cours de l'année 2021-2022 nous avons été accompagnés au niveau externe par une équipe de supervision (via Toolbox et le social challenge) pour redéfinir nos valeurs, nos missions et objectifs (CT,MT,LT).

OUVERTURE SUR SON ENVIRONNEMENT

Par la **mise en place d'une nouvelle stratégie de communication externe** ayant pour objectif d'augmenter nos fréquentations reprises dans le **THÈME 5** : Evaluation du nombre et du type de participants à nos diverses activités

Au cours de ce cycle, nous n'avons eu de cesse de vouloir faire connaître notre offre de service et donc de s'ouvrir vers notre environnement. Cela est passé notamment par un renouvellement de notre site internet et la mise en place d'une nouvelle stratégie de communication externe.

RÉSULTAT APRÈS UN CYCLE D'ÉVALUATION DE 3 ANS

- **THÈME 1** : Evaluation de la satisfaction des bénéficiaires de notre Antenne SILA (évaluation qualitative)
 - ▶ Peu d'évaluations complétées

+ Résultats positifs quant à la satisfaction de nos services pour l'ensemble des items.

— Points négatifs concernent uniquement l'accès à nos services : lieux adaptés mais difficilement accessibles par la route cabossée et peu d'indications fléchées (parc classé).

■ **THÈME 2 : Evaluation de la satisfaction des lieux d'accueils/partenaires de nos bénéficiaires SILA (évaluation qualitative).**

Difficultés de remplissage des évaluations : Par qui ? car souvent
▶ plusieurs intervenants lors des stages (coordinateurs ? animateurs ?)

Résultats très variables et dépendant de la personne qui complète
▶ l'évaluation (résultats très différents pour un même enfant dans un même lieu de stage, cela dépend de qui complète le questionnaire).

Les relations avec nos services et nos interventions ont dans la globalité été jugées positivement.



Le matériel et les outils proposé dans le cadre de nos accompagnements ont été jugés globalement comme très positifs et facilitant l'inclusion.

Difficultés à la gestion du groupe + de l'enfant en situation de handicap. (problème structurel des lieux d'accueil et du taux d'encadrement).



Relatifs à un manque de communication interne aux lieux d'accueil et du passage d'informations entre les acteurs.

Les items apparaissant comme plus négatifs sont relatifs au ressenti des accueillant(e)s.

POUR :



l'inclusion répond à une valeur personnelle.



l'inclusion a permis d'apporter une nouvelle dynamique dans le groupe.



l'inclusion d'un enfant leur a demandé plus d'efforts.



l'inclusion d'un enfant a créé des contraintes pour gérer la différence entre les besoins du groupe et ceux de l'enfant en situation de handicap.

- **THÈME 3** : Evaluation de la qualité de nos formations (évaluation qualitative).

+ Dans l'ensemble nos différentes formations ont toutes été évaluées positivement : majorité des items proposés ont été coté à 4 et 5 sur une échelle allant de 1 (très insatisfaisant) à 5 (excellent).

Néanmoins il se dégage quelques items coté à 3/5 qui ont éveillé notre attention et ont été pris en compte comme points d'améliorations.

Ratio de temps dédié à la théorie par rapport au temps dédié à la pratique (prévision augmentation du temps de pratique).

— Temps global de la formation jugé trop court par rapport au contenu (meilleure planification et définition des objectifs plus précis de la formation).

Temps de pause jugés insuffisants.

- **THÈME 4** : Evaluation de la satisfaction des participants à nos activités inclusives (évaluation qualitative).

Résultats très positifs quant à la satisfaction de nos services pour la majorité des items.

+ Bienveillance
Prix
Ambiance
Différence d'âge entre les enfants

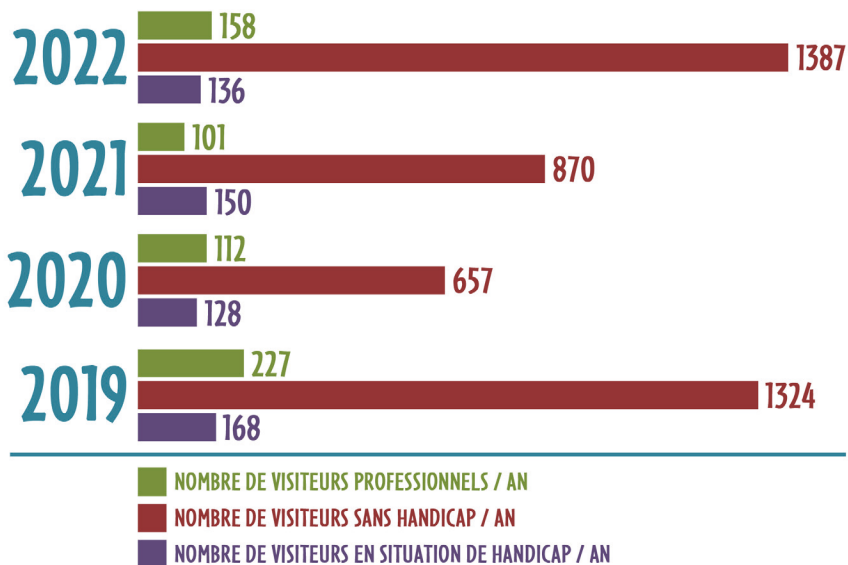
— l'accès : lieux adaptés mais difficilement accessibles par la route cabossée et peu d'indications fléchage (parc classé).

Les horaires de nos activités (manque de garderie).

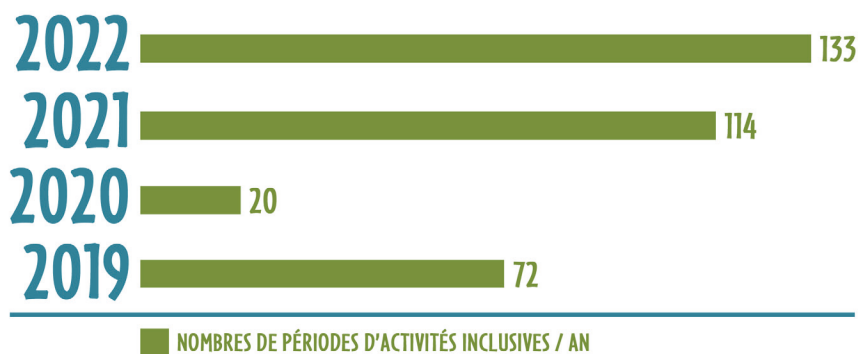
Le nombre de semaines de stages proposés par an (pas assez).

■ **THÈME 5** : Evaluation du nombre et du type de participants à nos diverses activités (évaluation quantitative)

FRÉQUENTATION LORS DE NOS PERMANENCES OUVERTES À TOUS :
 Résultats très peu significatifs dû à la crise Covid 19. On constate une grosse baisse de fréquentation en 2020 et 2021 mais un retour à la normale progressif en 2022.

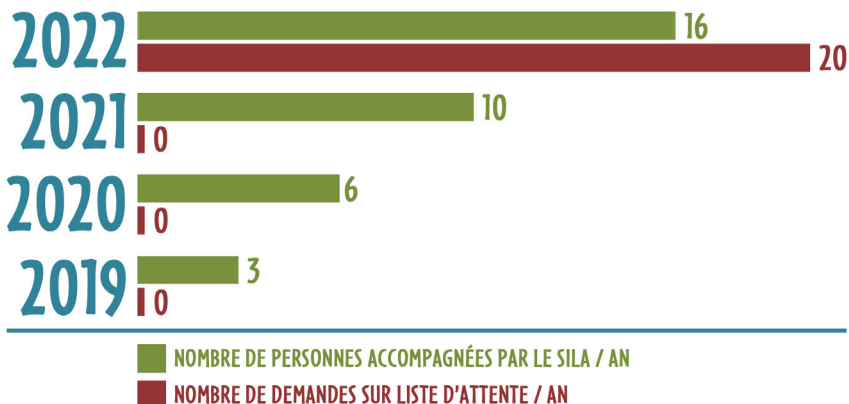


NOMBRE D'ANIMATIONS INCLUSIVES



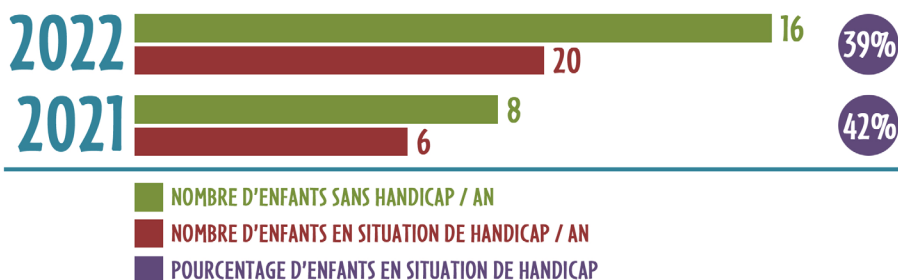
NOMBRE DE PERSONNES ACCOMPAGNÉES PAR LE SERVICE SILA ET NOMBRE DE PERSONNES EN LISTE D'ATTENTE :

Le nombre de demandes et de personnes accompagnées n'a fait que croître en 3 ans, même si le Covid 19 a considérablement freiné les demandes et nos interventions :



On constate tout de même une augmentation très importante en 2022. Notre service se voit dans l'impossibilité actuellement de traiter toutes les demandes sans la mise en place d'une liste d'attente.

NOMBRE DE PERSONNES ACCOMPAGNÉES PAR LE SERVICE SILA ET NOMBRE DE PERSONNE EN LISTE D'ATTENTE :



Nous constatons une légère augmentation du taux de participation d'enfants qui ne sont pas en situation de handicap en 2022, ce qui était un de nos objectifs (l'idée étant de faire venir le monde de l'ordinaire vers le spécialisé pour offrir des moments inclusifs.)

OBJECTIFS D'AMÉLIORATION DE LA QUALITÉ ET ACTIONS RÉALISÉES OU ENVISAGÉES POUR L'AVENIR

Au regard des résultats précités, voici les objectifs spécifiques d'amélioration que nous nous sommes fixés pour les 3 années à venir, les actions déjà réalisées, en cours et à envisager :

AMÉLIORER L'ACCÈS À NOTRE LIEU (FLÉCHAGE, MALGRÉ LES CONTRAINTES DE NOTRE LIEU AU SEIN D'UN PARC CLASSÉ).

ACTIONS À ENVISAGER

Mise en place d'un fléchage définitif en bois en accord avec la direction du parc et s'inscrivant dans une démarche de faciliter l'accès de tous les intervenants.

VISER L'AUTONOMISATION DES LIEUX DE LOISIRS DANS LA DÉMARCHE D'INCLUSION. AMENER LES LIEUX D'ACCUEILS DE LOISIRS VERS UNE RÉFLEXION DE FOND SUR LES MOYENS À DÉVELOPPER PAR RAPPORT À L'INCLUSION : OUTILS, CHANGEMENT STRUCTURELS ET ORGANISATIONNELS.

ACTIONS DÉJÀ RÉALISÉES

- Etat des lieux des structures de loisirs pratiquant l'inclusion et analyses environnementales de celles-ci.
- Recherche de partenaire privilégié pour mise en place de trajet d'accompagnement.

ACTIONS À ENVISAGER

- Réflexion et Révision de nos méthodes d'accompagnement pour augmenter notre efficacité par rapport au temps investi.
- Création de partenariat avec d'autres acteurs tels qu'UNIA ou Badje pour rédaction d'un plaidoyer relatif à l'inclusion et au taux d'encadrement dans les structures de loisirs pour enfants.

AUGMENTER NOS CAPACITÉS EN TERMES DE NOMBRE DE PERSONNES ACCOMPAGNÉES PAR LE SILA/AN POUR FAIRE FACE À LA DEMANDE :

ACTIONS À ENVISAGER

- Revoir les termes de nos conventions d'accompagnements vers une durée plus courte.
- Prévoir des révisions d'objectifs plus fréquentes pour favoriser le turnover.

AUGMENTER NOS CONNAISSANCES ET AMÉLIORER NOS PRATIQUES EN TERMES DE PRÉPARATION ET D'ANIMATION DE FORMATION.

ACTIONS DÉJÀ RÉALISÉES

- Participer à des formations de formateur.
- Développer une méthodologie plus précise systématique avec l'élaboration de plan de formation.

AMÉLIORER L'ACCÈS DE NOS QUESTIONNAIRES REPRIS DANS L'ÉVALUATION INTERNE POUR AUGMENTER LA PARTICIPATION.

ACTIONS À ENVISAGER

Digitalisation de certains de nos questionnaires via un Google Form pour simplifier l'accès de ceux-ci et améliorer leur lecture et leur analyse.

NOTRE RÉFLEXION GÉNÉRALE SUR LA DÉMARCHE D'ÉVALUATION MENÉE

Au vu de la petite taille de notre association et du nombre d'ETP qui est de 4, il nous apparaît que :



- Le ratio temps – bénéfice de la mise en place d'un tel processus est extrêmement élevé.
- La mise en place de départ de ce processus fut très chronophage et cela sans doute au détriment du temps passé auprès de nos bénéficiaires.

Difficultés quant aux modalités de notre évaluation interne. Nous constatons notamment un faible taux de remplissage des questionnaires de la part de nos bénéficiaires ainsi que de certains lieux d'accueil de loisirs.

Toutefois nous constatons quand même une plus-value :



- Permet d'ajuster nos pratiques et de nous questionner constamment par rapport à celles-ci
- Permet une analyse qui permettra une révision de nos objectifs s'inscrivant dans notre projet de service afin de toujours viser l'amélioration des services que nous proposons.
- Ce Processus nous permet également de nous guider pour l'élaboration de notre plan de formation annuel du personnel

EVALUATION DE LA MISE EN PLACE DU PROJET DE SERVICE

2022 fut une année d'évolution pour Luape, nous avons eu la chance d'être accompagné par une équipe de bénévoles de chez **BNP fortis**, dans le cadre du **Social Challenge** organisé en collaboration avec Toolbox.



BNP PARIBAS
FORTIS

ToolBox
asbl-vzw

ACCOMPAGNEMENT DANS LE CADRE DU SOCIAL CHALLENGE

Cet accompagnement fut étalé sur une période de 4 mois, les objectifs de cet accompagnement ont été fixés en accord avec l'asbl et l'équipe du social challenge.

Redéfinir nos valeurs.

Redéfinir nos missions.

Définir des objectifs stratégiques en adéquation avec nos valeurs et nos missions.

Etablir un échéancier pour la mise en place de ces objectifs.

Ce travail a été fait à la fois par la coordination, guidée par l'équipe du social challenge pour l'aspect méthodologique et avec toute l'équipe de Luape pour le fond.

Ce processus nous a permis de redéfinir les priorités de l'asbl et d'imaginer un nouveau fonctionnement afin de répondre aux mieux à celles-ci.

STRATÉGIE DE MISE EN PLACE DU PROJET DE SERVICE EN 2022

Notre projet de service ayant été actualisé en 2020 n'a pas été modifié. Ce sont plutôt les stratégies de mise en place de celui-ci qui ont évolué.

Augmentation des horaires de permanences ouvertes au Public

Animation spécialisées sur rendez-vous via un calendrier en ligne et maximum 3 mois à l'avance.

Développement de nos activités inclusives. (Stages et parascolaires)

Analyse environnementale et qualitative de l'offre de loisirs inclusifs déjà existants pour cibler nos futurs partenaires.

Développement de nouveaux partenariats avec des lieux de loisirs sur du long terme.

Créations d'outils et ressources à mettre à disposition des lieux d'accueil de loisirs pour faciliter l'inclusion.

Répondre à la demande grandissante de formation.

Nouvelle stratégie de communication externe, vers plus de digitalisation.

LES PROJETS DE LUAPE

En 2023, nous allons entamer plusieurs démarches et projets tels que :

Mise à jour et publication des statuts de l'ASBL

Continuer les formations, de type accompagnement d'équipes données, aux auxiliaires extrascolaires

Augmenter l'offre de modules de formation

Définition de nouveaux objectifs afin de démarrer un nouveau cycle d'évaluation interne de 3 ans

Faciliter l'accès à nos questionnaires via des formulaires en ligne

Création d'outils et ressources tels que :

“Pictos” règles de jeux

Création d'un guide inclusion : l'Autisme

Analyse et recensement des différentes structures de loisirs inclusifs déjà existants à Bruxelles

Développer de nouveaux partenariats :

dans le secteur des loisirs

dans le secteur de la formation



Luape

Ludothèque adaptée pour enfants et adultes atteints d'un handicap
ouverte à tous



SILA

Service Inclusif, Loisirs, Accompagnement



19 avenue Edmond Parmentier
1150 Woluwe-Saint-Pierre



02 772 75 25



www.luape.org



info@luape.org